

Objekt: Nõo kirik  
Kultuurimälestiste registri number: 7230  
Aadress: Tartu tn 2, Nõo alevik, Nõo vald, Tartumaa  
Valdaja: EELK Nõo kogudus

Tellijä: Muinsuskaitseamet

## Nõo kiriku siseviimistlus

### Uuringu aruanne



Koostajad:  
Anneli Randla, EKA muinsuskaitse ja konserveerimise osakond, H&M Restudio

Tallinn 2014

## Sisukord

<b>Sissejuhatus</b>	<b>3</b>
<b>Uuringute eesmärk</b>	<b>5</b>
<b>Varasemad uuringud</b>	<b>5</b>
<b>Uuringute ulatus ja kohad</b>	<b>5</b>
<b>Uurimismeetodid</b>	<b>6</b>
<b>Uurimistööde korraldus</b>	<b>6</b>
<b>Tulemused</b>	<b>8</b>
<b>Kooriruum</b>	<b>8</b>
<b>Pikihoone</b>	<b>11</b>
<b>Ajaloolised viimistlusskeemid</b>	<b>26</b>
<b>Viimistluse seisukord ja konserveerimisettepanekud</b>	<b>28</b>
<b>Kontseptsioon</b>	<b>28</b>
<b>Kooriruum</b>	<b>28</b>
<b>Pikihoone</b>	<b>29</b>
<b>Kasutatud allikad ja kirjandus</b>	<b>30</b>

### Lisad:

- 1. Sondaažikoodid, kooriruumi võlviroiete asukohamärgistus, pikihoone võlvikute asukohamärgistus**
- 2. Kiriku plaanid ja lõiked sondaažide asukohtadega**
- 3. Sondaažikaardid**

## Sissejuhatus

Nõo kirik on Lõuna-Eesti olulisim keskaegne maakirik. See on ainus kirik piirkonnas, mis on pea terviklikult säilitanud 13. saj kuju.

Kirik koosneb ühelöövilisest kooriruumist ja kolmelöövilisest kodakirikulisest pikihoonest. Koor ja pikihoone kesklööv on kaetud roietega domikaalvõlvidega, külglöövid ristroidvõlvidega. Hoone on rajatud kahes etapis: kõigepealt on ehitatud võlvitud kooriruum ja pikihoone seinad 13. saj keskpaigas ning mõned aastad hiljem pikihoone võlvid. Kiriku kaks portaali on samuti keskaegsed, lõunaportaal on hiliskeskajal ümber ehitatud ning 19. saj lõpul muudetud. Aknaid on pikihoones 1870. aastatel laiendatud, kooriruumis on algsed aknaavad säilinud. Külglöövide võlvid on osaliselt kannatada saanud ja täpsemalt teadmata ajal taastatud. Kiriku praegune torn ehitati 1817. a. Kiriku sisustus pärineb valdavalt 19. saj lõpuveerandist.<sup>1</sup>

Kirikus ei ole toimunud suuremaid restaureerimistöid. Läbi terve 20. sajandi on parandatud katusekonstruktsioone ja –katet, viimati 1990. aastatel.

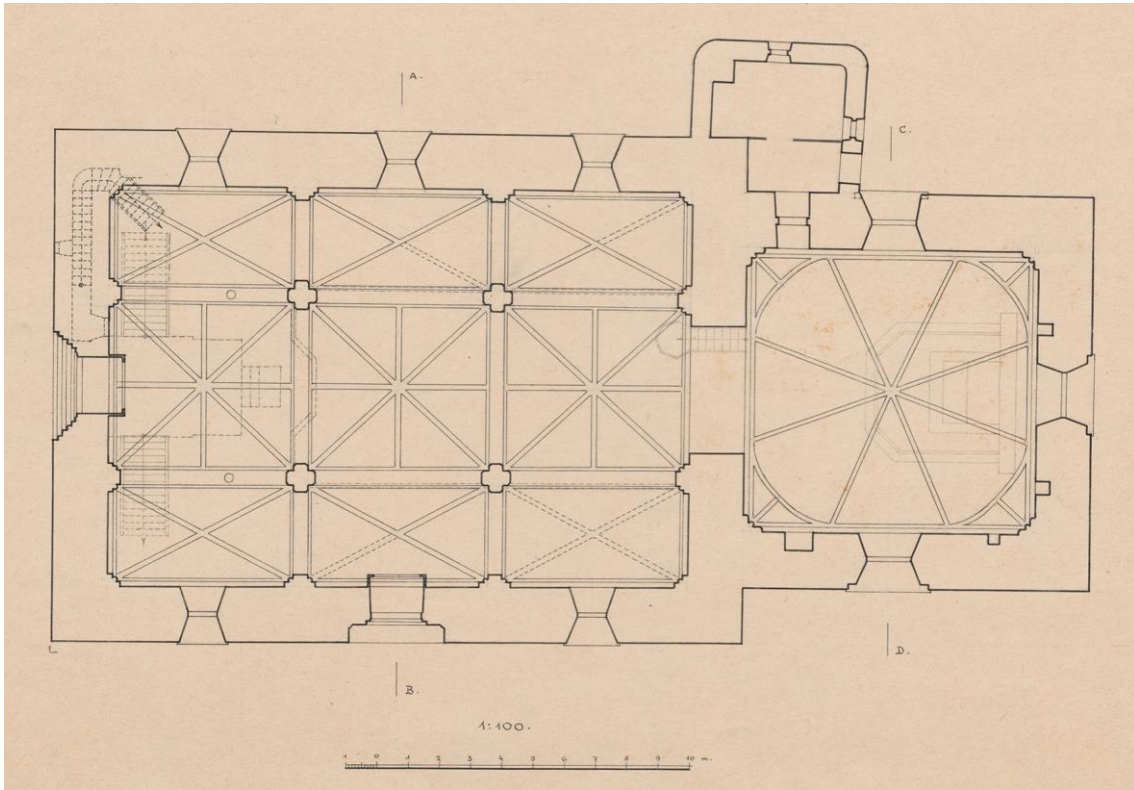
1936. a toimus suur siseremont, hiljem on parandatud põrandaid, värvitud seinu ja tehtud väiksemaid töid.



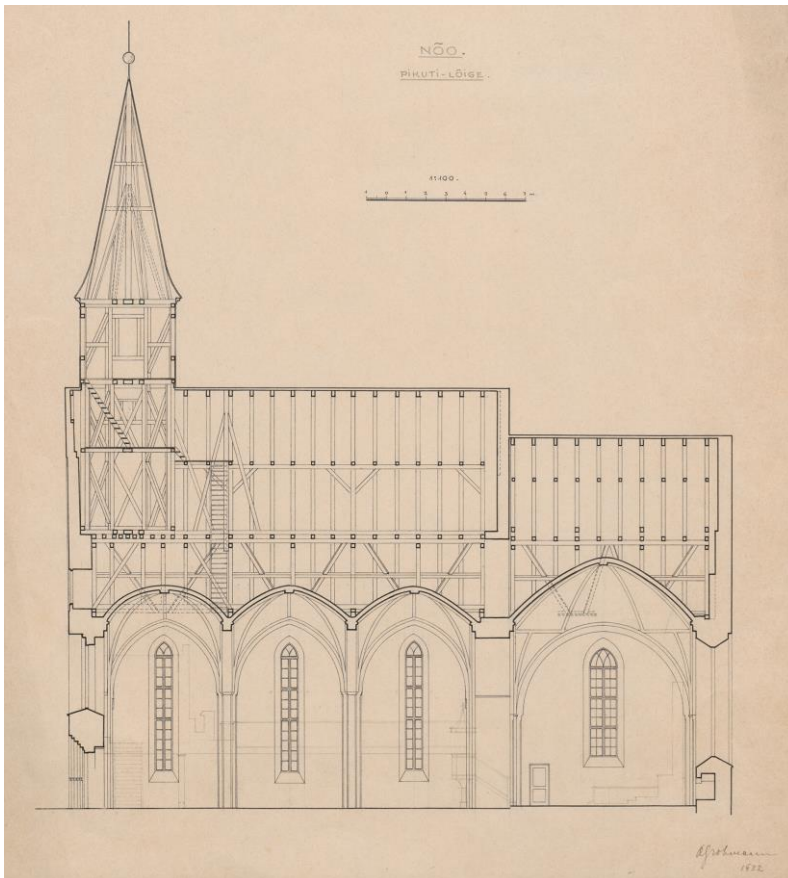
1. Nõo kirik lõunast. Foto P. Säre.

<sup>1</sup> Kaur Alttoa, Nõo Laurentsiuse kirikust. – Kunstiteaduslikke uurimusi 7. Tallinn: Kunst, 1994, lk 231–244.





2. Nõo kiriku põhiplaan. O. Grohmann. 1932. EAA, f 2100, n 18, s 42, l 1.



3. Nõo kiriku pikilõige. O. Grohmann. 1932. EAA, f 2100, n 18, s 42, l 2.

Siseviimistluse uuringute teostamise vajaduse tingisid varasemalt poolikult läbiviidud uuringud. Tööde aluseks olid „Nõo kiriku siseviimistlus. Uuringu tegevuskava“ (koostaja Anneli Randla, 2014; Muinsuskaitseameti kooskõlastus nr 23055, 16.07.2014) ja uurimistööde luba nr 12316, 22.07.2014.

## Uuringute eesmärk

Uuringute eesmärk oli viimistluskihtide uurimine nendes piirkondades, kus varem uuringuid läbi viidud ei ole, sh:

1. pikihoone ja kooriruumi võlvide viimistluskihtide ulatuse, stratigraafia ja tehnika kindlakstegemine;
2. leitud dekoori säilivuse ja tehnilise seisukorra määramine;
3. vajadusel sideaine ja pigmentide analüüsimine;
4. viimistluskihtide edaspidise restaureerimisvajaduse ja tööde võimaliku metoodika määratlemine.

## Varasemad uuringud

Nõo kiriku arhitektuuriga on tegelenud Kaur Alttoa, kelle põhjalik artikkel ilmus 1994. a.<sup>2</sup> Mõnes hilisemas artiklis on Alttoa Nõo kirikut veel maininud täpsustades varasemaid seisukohti, kuid uut käsitlust ei ole esitanud.<sup>3</sup>

Nõo kiriku siseviimistlusega ei olnud enne 2012. a. tegeletud. Siis teostas viimistluse uuringuid ARC Projekt.<sup>4</sup> See on hästi koostatud uuring, kuid aja ja tehniliste piirangute tõttu ei tehtud sondaaže kooriruumi ja pikihoone võlvidel ning seintel piirdus uuritud ala umbes 160 cm põranda ja rõdude pinnast.

Käesolevate uuringutega õnnestus saada olulist uut infot kiriku ajaloolise siseviimistluse kohta.

## Uuringute ulatus ja kohad

Käesolevate uuringute käigus sondeeriti kiriku pikihoone kaheksat võlvi üheksast ja kooriruumi võlvi päist ning seinu ja piilareid, kasutades redeleid ja tellinguid. Tellingutega (kõrgus kuni 12 m) oli võimalik pääseda võlvipäistesse, kuid ei olnud võimalik ulatuslikult sondeerida võlvisiilude pinda. Samuti ei olnud võimalik ligi pääseda kõigile kooriruumi nurgaviklitele.

Käesolevate uuringutega avati maalingud sellises ulatuses, mis võimaldas tuvastada maalingute skeemi, iseloomu ja säilivuse. Suurim sondaaž tehti pikihoone võlvikus nr 1. Sondaaže ei tehtud pikihoone võlviku nr 4 päises, sest see asub otse oreli kohal.

---

<sup>2</sup> Alttoa, Nõo Laurentsiuse kirik.

<sup>3</sup> Vt nt Kaur Alttoa, Märkmeid Lõuna-Eesti keskaegsetest maakirikutest. – *Ars Estoniae medii aevi grates* Villem Raam viro doctissimo et expertissimo. Rapla: EMS, lk 67.

<sup>4</sup> Nõo kiriku viimistluskihtide uuringute tegevuskava. Koostaja Ruth Pärnoja. ARC Projekt OÜ. 2012. Muinsuskaitseameti arhiiv, säilik A-10846.



4. Tellingud kooriruumis ja pikihoones. Foto P. Säre.

## Uurimismeetodid

Lisaks visuaalsele vaatlusele tehti erinevas määris, valdavalt eksponeerimiskõlbulikul vormistatud sondaazid, mille asukohad on dokumenteeritud (vt sondaazikaardid ja plaanid).

Proovitükke täiendavateks analüüsideks ei võetud, sest leitud maalingud olid teostatud muldpigmentidega.

## Uurimistööde korraldus

Uuringud viidi läbi Eesti Kunstiakadeemia muinsuskaitse ja konserveerimise osakonna tudengite õpitoana.

Tudengeid juhendasid vastava erialase pädevusega õppejõud:

Juhendaja	Muinsuskaitse tegevusloa nr	Tegevusloaga kaetud valdkond
Hilkka Hiip (EKA)	VS 386/2009-P	maalid, maalingud – restaureerimine, uurimistööd
Merike Kallas (EKA)	VS 376/2008-P	maalid, maalingud – restaureerimine, uurimistööd
Anneli Randla (EKA)	VS 488/2010-E	arhitektuurimälestiste, ajaloomälestiste ja kunstimälestiste uurimistööd, eritingimuste koostamine ning muinsuskaitse järelevalve

Kohapealsed uurimistööd viidi läbi ajavahemikus 28. juuli–1. august 2014; dokumentatsiooni vormistamiseks ja aruande koostamiseks kulus neli kuud. Tudengitest osalesid: Leini Tiik (Tallinna



Ülikoolist), Mariliis Tõitoja (Tallinna Ülikoolist), Claudia Valge, Triinu Kööba, Anu Soojärv, Joel Leis, Anu Koppel, Karl Kallastu, Andrus Rospu, Jüri Türkei, Triin Reidla.



5. Väliuurijad tellingul. Foto P. Säre

Arhiivitööde ja väliuringute tulemused kantakse ka Eesti kirikute andmebaasi (kirikud.muinas.ee), kust need on avalikult kättesaadavad.

Kavandatavad uuringud olid kooskõlastatud EELK Nõo koguduse õpetaja Mart Jaansoniga, keda täname lahke vastuvõtu, koguduse ajalugu kajastavate materjalide ja kaasamõtlemiss eest. Uuringute vastu tundsid huvi koguduse juhatus, koguduse lihtliikmed ja Nõo koduloomuuseumi juhataja Kai Toom, kes kirjutas Nõo Valla Lehte uuringutest loo.<sup>5</sup>

<sup>5</sup> Kai Toom, Kunstiakadeemia tudengid leidsid Nõo kirikust laemaalinguid. – Nõo Valla Leht nr 7 (204), august 2014, lk 6 (<http://nv.kovtp.ee/documents/1432271/1611179/august+2014.pdf/9cceb525-7126-45a0-9dd6-f75c62e961c7>, vaadatud 25. XI 2014).

## Tulemused

Uuringute tulemusena leiti lisaks 2012. a ARC Projekti aruandes kirjeldatule maalingud nii kooriruumi seintel ja võlvidel kui ka kõigil pikihoone võlvikute võlvipäistel. Dokumenteeriti ka mitu monokroomset värvilahendust. Tulemused on esitatud kirikuruumi osade kaupa.

### *Kooriruum*

Kooriruumi võlv on tähelepanuväärselt ebakorrapäraselt laotud. Jääb mulje, et domikaalvõlvi, eriti võlviroideid on ulatuslikult parandatud või uuesti üles laotud.<sup>6</sup> Kooriruumis on tellismüürid kaetud valdavalt ühe krohvikihiga, alltsoonis on krohvikihte ja -parandusi rohkem.



6. Kooriruumi võlv. Foto P. Säre.

### *Võlvipäis*

Roided on laotud neljakandilistest, faasitud nurkadega profiiltellistest. Neid katab võlvipäises hästi õhuke krohvikiht, mis allpool pakseneb, et siluda roiete ebaühtlast ladu. Viklite tsoonis ja kapiteelidel on äärmiselt paks krohv, millele lisandub õhem tume, punakas paranduskrohv.

Roiete ja võlvisiilude esimene viimistlus on polükroomne. Valkjal taustal on roided ühtlaselt punaseks värvitud. Maalija ei ole olnud eriti osav – kohati on värvitud kogu roie, kohati horisontaalpind ja faasitud osa, kohati ainult horisontaalpind. Markeeritud vuugijooni ei leitud.

Seda maalingut katab paar õhukest valget lubivärvi kihti ning võlvi tipus 1936. a remondi ajast pärinev pruunikasroheline täht.

---

<sup>6</sup> Kaur Alttoa juhtis telefonivestluses 29. juulil 2014 tähelepanu sellele, et kooriruumi roiete profiil (faasitud nurkadega lint) on pigem hiliskeskaegne; 13. saj teisel poolel oleks ootuspärane ümarmõigasroie.





7. Koorivõlvi päis. Pealmises kihis pruunikasroheline täht 1936. a remondi ajast, alumises kihis roiete punane maaling. Foto P. Säre.



8. Maalitud võlviroie kooriruumis. Roide külg on väga ebaühtlaselt värvitud. Foto P. Säre.





9. Krohviparanduse alt on paljandunud profileeritud roidetellis. Foto P. Säre.

### *Idaakna ümbrus*

Koori idaseinal on valdavalt kahekihiline punakas (telliselisandiga) krohv, kuid siin võib olla tegemist pigem paksema krohvimisega kui mitme viimistlusega. Seina alumises tsoonis on selle peal ja asemel mitu erinevat paranduskrohvi: selgelt eristuvad idaakna laiendamise aegne tume, pruunikas krohv (1870. aastate lõpp), elektrikaablite paigaldamise aegne (1936./1937. a) ja veelgi hilisemad.

Suurt altaritagust nišši katab osaliselt (ülaserv ja vasak põsk) väga paks valge krohvi parandus. Altari taga on viimistlused valdavalt valged, värvitud paneeli ei esine.

Idaaknast vasakul on säilinud draperiimaaling. See paikneb alumisel punakal krohvil oleva valkja-helekollase tausta peal. Maalingut kattis ja osaliselt katab mitu valget lubivärvi kihti. Maalitud on peenike „kardinapuu“ ja selle all horisontaalselt jooksev punane drapeeritud kardin. Selgelt on näha kaks kardinavolti. Draperii on selgepiiriline ja tumepunane akna kõrval ning hajub põhjasuunas umbes meetri kaugusel heleroosast valgeks. Draperii alumine serv jäi kindlaks tegemata ning aknast paremal draperiid ei leitud. „Kardinapuust“ kõrgemal pisteliste sondaazidega maalinguid ei tuvastatud.





10. Draperiimaaling kooriruumi idaseinal. Foto P. Säre.

### *Kooriruumi teised seinad*

Lõuna- ja põhjaseinal maalinguid ei leitud. Tellisseinad on kaetud punaka krohviga, millel on alumises tsoonis paksu valge krohviga tehtud parandusi. Mõlemal krohvil on ainult valged viimistlused. Valgel krohvil on omakorda õhuke tumepunakas paranduskrohv, millel on alumises seinatsoonis värvitud paneelid.

### ***Pikihoone***

Pikihoone olulisimad maalinguleiud saadi kõigi võlvikute päistest. Võlvikute nummerdamise skeemi vt lisa 1.

### *Võlvid*

Pikihoone võlvipäistes oli juba enne uuringute algust vähesel määral paljandunud punase värvi laike. Uuringute käigus tuvastati maalingud kõigis võlvikutes, välja arvatud 4. võlvik, kus sondaaže ei tehtud.



Kesklöövis on kaheksaosalised, mõigasroietega võlvid. Võlviroided on täies ulatuses säilinud. Külglöövides on ristroidvõlvid, mille mõigasroided on säilinud osaliselt. Lõunalöövi idavõlvikus roided puuduvad, mõlema külglöövi läänevõlvikus on säilinud kõik neli roiet, ülejäänud võlvikus on kolm roiet. Kuna kõik võlvid on interjööris krohvitud ning pööningul krohviga kaetud, siis ei ole võimalik uurida võlviladu ning teha kindlaks võlviparanduste ulatust ja iseloomu.

Praegused võlvid on interjööris kaetud tugeva heleda krohviga. Võlvi tippudes, lühtrite riputusaukudes on näha võlvi telliseid ja kahte krohviikihti. Siiski ei olnud võimalik kindlaks teha, kas tegemist on kahe erineva viimistluskrohviga.



**11. Pikihoone 5. võlviku lühtririputusauk. Näha on tellis ja kaks krohviikihti. Foto P. Säre.**

Krohv on värvitud valgeks ning sellele on kantud punastes toonides maaling. Kõigis võlvikutes on püütud kujutada valdavalt kaheksaharulist ca 1,5–2-meetrise läbimõõduga kujundit, mis lähtub võlvi tipust ja lõpeb kelluka või nupumotiividega, kohati on lopsakat lehtornamenti. Alusjoonistust või muud eelnevat markeeringut ei tuvastatud. Maaling on vaba käega laia pintsliga võlvile ja roietele kantud ning kujutis on kohati ümbritsetud tumedama piirjoonega või on püütud sellega anda ruumilisi aktsente.

Seda maalingut katsid ja katavad enamasti kaks valget lubivärviikihti.



12. Pikihoone völvik nr 1. Foto P. Säre.



13. Pikihoone 1. völviku päis. Foto P. Säre.





14. 1. võlviku päise detail. Pruun esiplaanil on läbijppksust tingitud mustus, mitte pigment. Foto P. Säre.



15. 1. võlviku päise detail. Punast kellukat ümbritsev tumedam piirjoon on säilinud osaliselt. Foto P. Säre.





16. Pikihoone võlvik nr 2. Foto P. Säre.



17. Pikihoone 2. võlviku päis. Foto P. Säre.

Teistest erineb võlvik nr 3, mille roided puuduvad ja mille päisesse on kujundatud rõngas („päiskivi“). Kujundi harud on siin ebakorrapäraselt paigutatud ja osalt murtud, kujutuse tipud on raskesti loetavad.

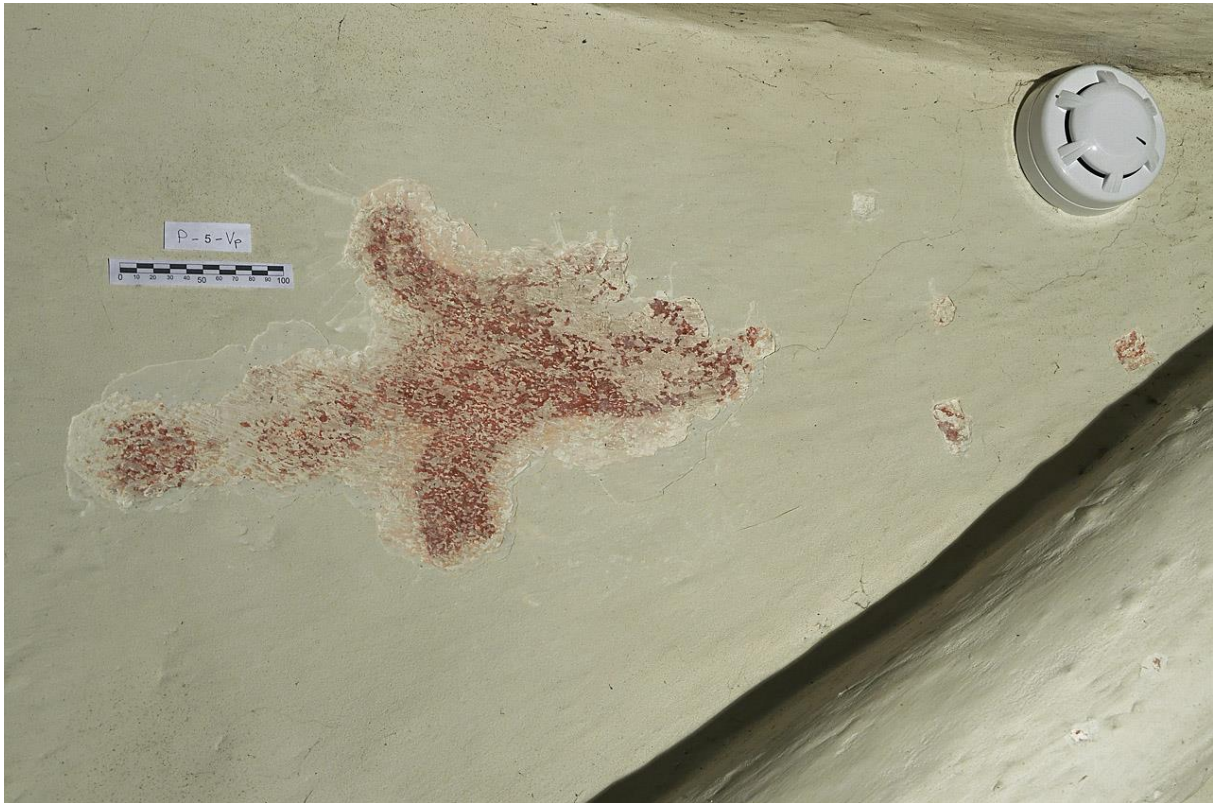


18. Pikihoone võlvik nr 3. Foto P. Säre.

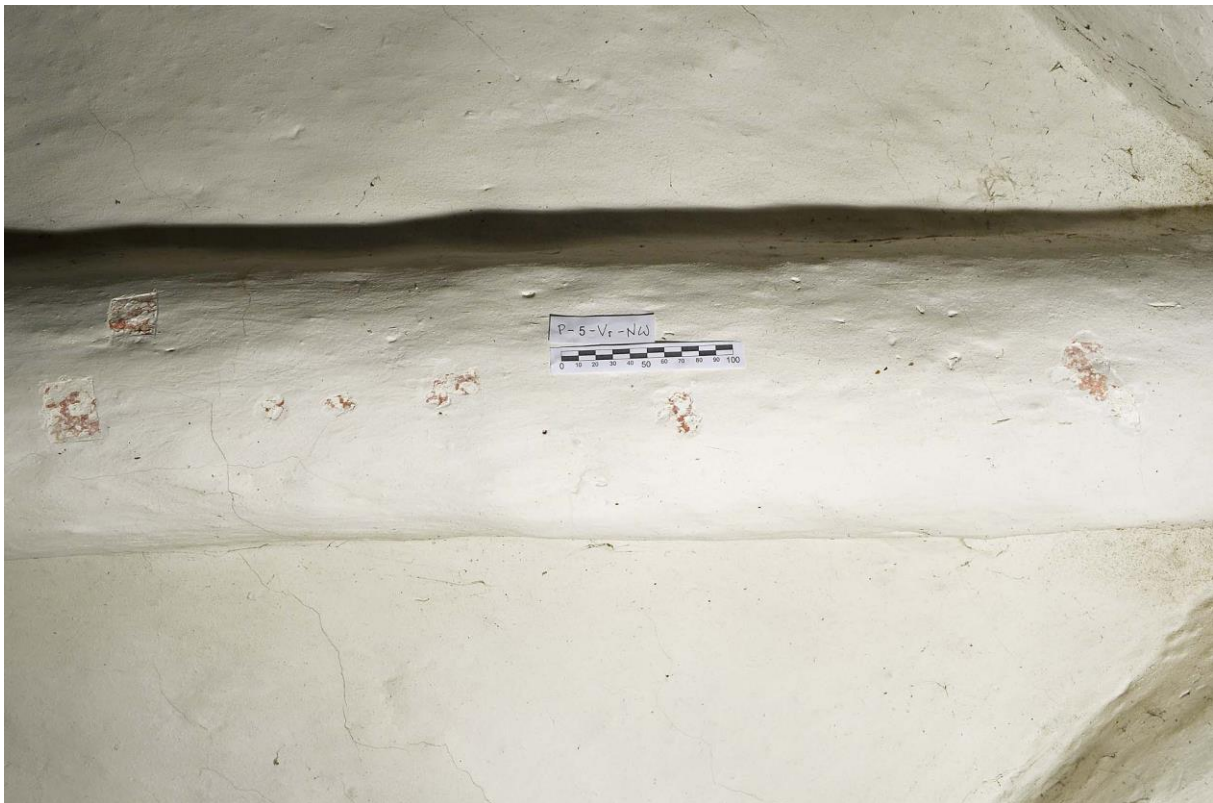


19. Pikihoone 3. võlviku päis. Foto P. Säre.





20. Pikihoone 5. võlviku (kesklööv) päise detail. Maalitud on kõik kaheksa roiet, nende vahel on vähemalt siilul ka kellukamotiiv. Foto P. Säre.



21. 5. võlviku roie punase värvi jälgedega. Foto P. Säre.





22. Pkihoone võlvik nr 6 (kesklööv). Foto P. Säre.





23. Völviku nr 6 päis. Maaling paikneb kõigil roietel ja vähemalt ühes kohas roietevahelisel völvisiilul. Foto P. Säre.



24. 6. völviku päis. Roidel on näha nupu ja tagasipööratud servadega kellukese motiiv. Foto P. Säre.





25. Pikihoone völvik nr 7. Foto P. Säre.



26. Völviku nr 7 päis. Foto P. Säre.





27. Pikihoone võlviku nr 8 päis. Foto P. Säre.



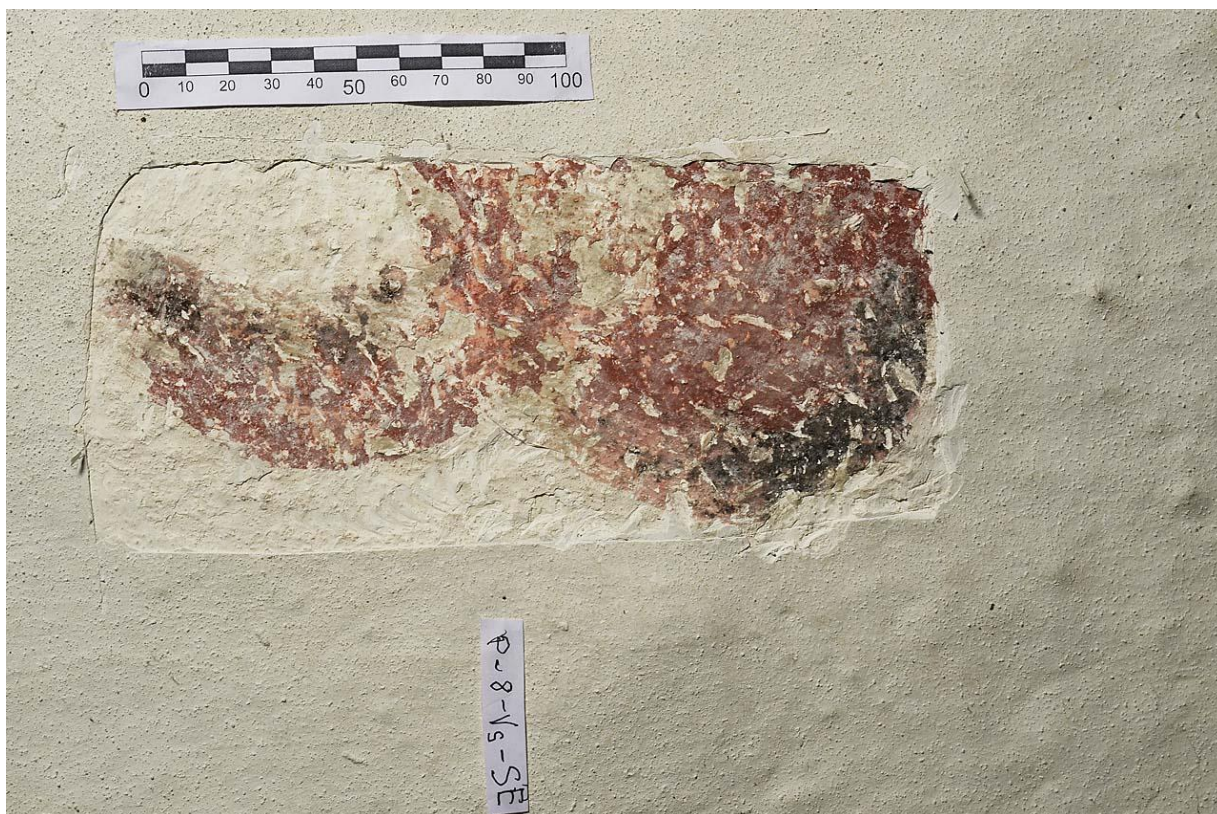
28. 8. võlviku päis. Kellukamotiiv roide servas. Foto P. Säre.





29. 8. võlviku päise detail. Foto P. Säre.





30. 8. võlviku päise detail. Foto P. Säre.



31. 8. võlviku päise detail. Näha on maalingu faktuur ja seisukord. Foto P. Säre.



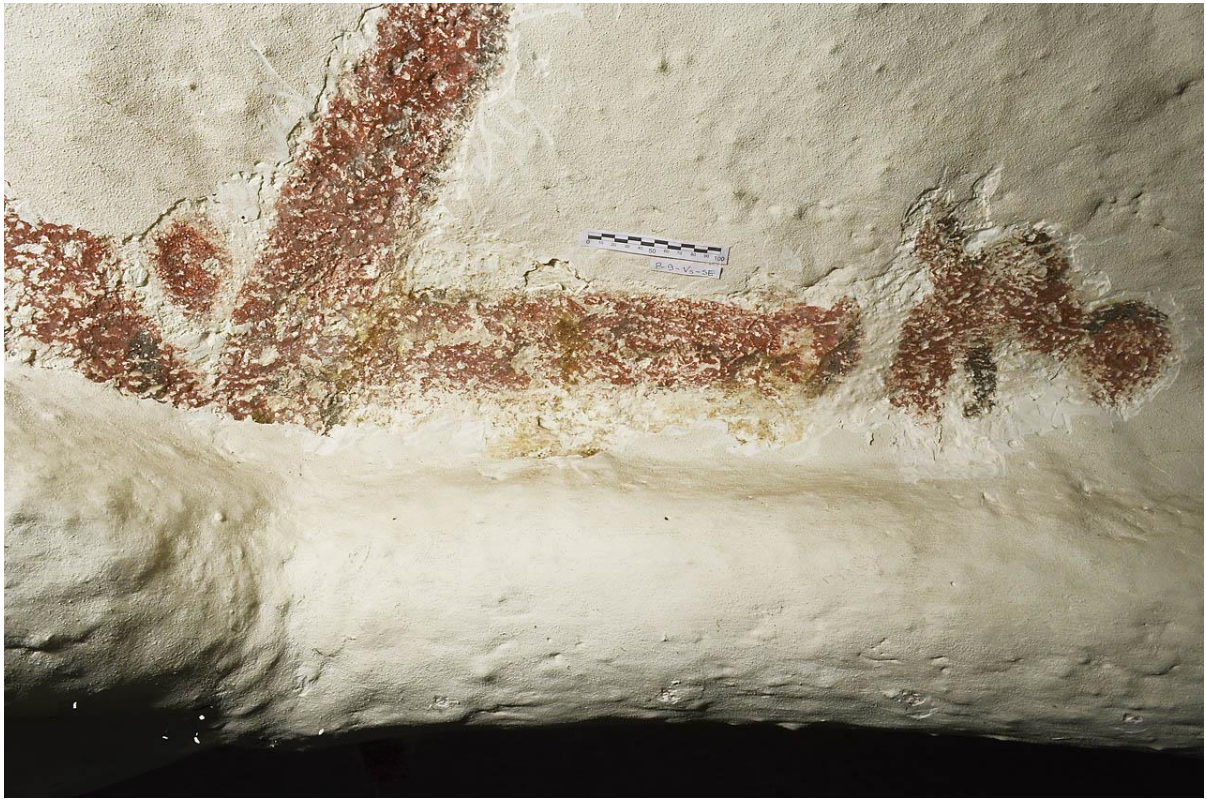


32. Pikihoone võlvik nr 9. Foto P. Säre.



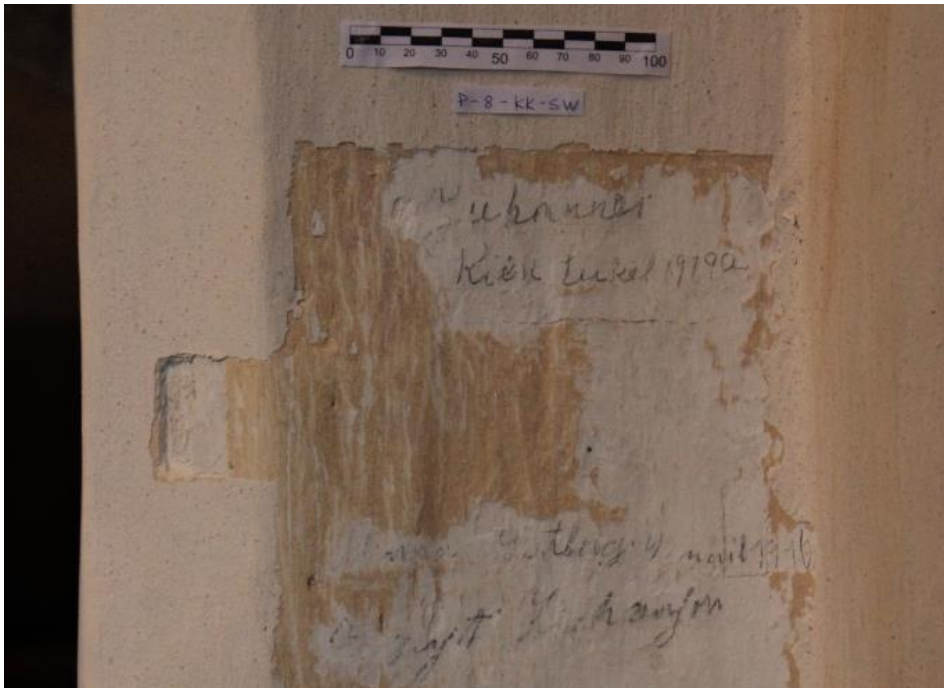
33. 9. võlviku päis, kus maaling kulgeb ka roiete kõrval. Foto P. Säre.





34. 9. võlviku päise detail. Foto P. Säre.

Seintel, võidukaarel, kilpkaartel, võlvikandadel ja piilaritel dekoratiivset viimistlust ei leitud. Küll aga ei ole seinte viimistlused olnud mitte ainult valged, vaid ka heledad monokroomsed. Hilisem kollane värv pärineb 1920. aastast. Selle alt tuli põhjakülglöövi empooril NW piilaril nähtavale pliitsiga kirjutatud arveldus 1919. aastast.



35. Pikihoone NW piilar arvutusega 1919. aastast. Foto C. Valge.



## Ajoolised viimistluskeemid

Käesolevate uuringutega õnnestus tuvastada kolm suuremat dekoratiivset skeemi kiriku interjööris, mille omavahelised ajalised (=stratigraafilised) suhted ei ole selged. Nendeks on kooriruumi võlvioiete maaling, kooriruumi idaseina draperiimaaling ja pikihoone kõigi võlvipäiste maalingud.

Neist kolmest hilisemad viimistlused on olnud monokroomsed (valdavalt valged) või seinte allosas värvilise paneeliga ning üksikute aktsentidega.

### *Kooriruumi võlv*

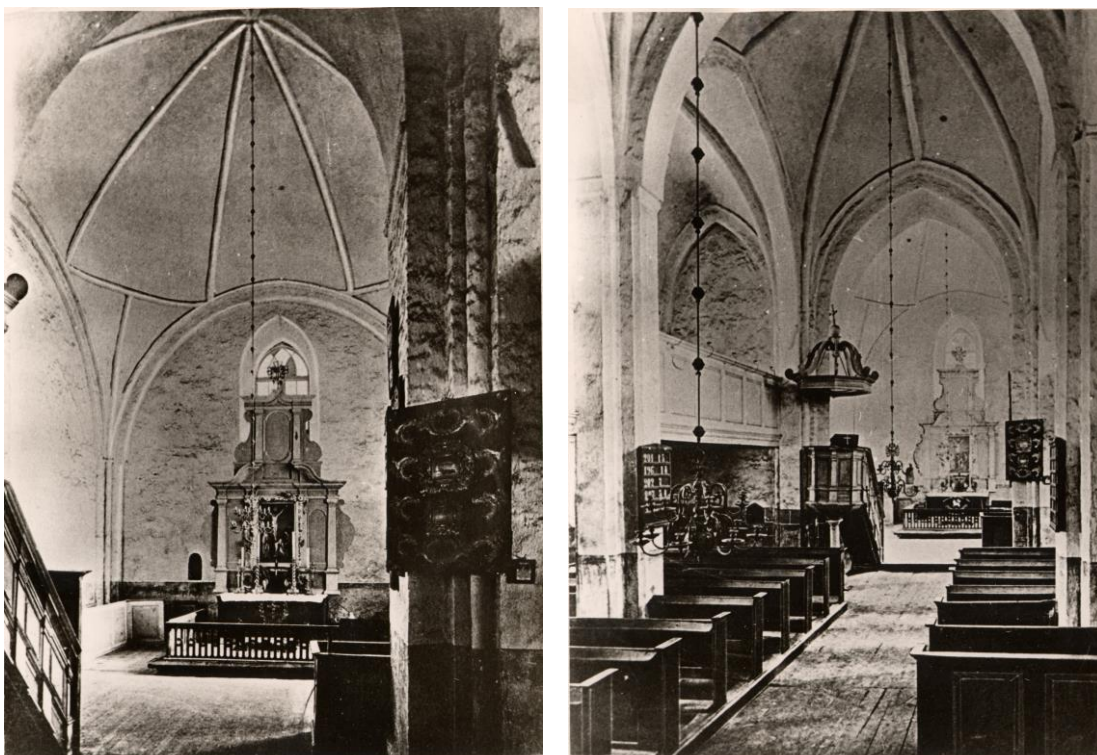
Kooriruumi roiete lihtne ja hooletuvõitu maaling asub roiete esimesel krohvil. Selle dateerimise ainsaks pidepunktiks on võlv ise, kuid arvestades võimalust, et kandilise profiiliga roided ei pruugi olla algsed, st 13. sajandi teisest poolest, siis ei saa täpsemalt määratleda ka nende maalimise aega. Stratigraafiliselt ei õnnestunud roiete sondaaže teiste sondaažidega ühendada.

### *Kooriruumi idaseina draperiimaaling*

Praegu varjab neogooti altarijetaabel (1897. a) täielikult avastatud draperiimaalingu fragmendi.

Draperiimaalingud kiriku idaseinal on Eestis hiljemalt barokiperioodist pärinev nähtus. Sel moel on esile toodud altarijetaablit veel 20. sajandi alguseski. Näiteid on alates Saaremaast (Põide, Jämaja) Virumaani (Kadrina).

Nõo draperii on teistest mõneti erinev: vähemalt leitud ulatuses on tegemist ainult seina alumises tsoonis idaakna põse kõrval kulgeva sirgelt alla rippuva kardinaga. Idaakna allapoole laiendamise aegne krohv katab maalingut, seega on maaling varasem kui 1870. aastad.



36. Nõo kiriku interjäär 1890. aastatel. Guleke, Alt-Livland.

Reinhold Guleke albumi fotodel on näha varasem, barokne altarisein.<sup>7</sup> Retaabel ise ei ole säilinud ning on täpsemalt dateerimta. Fotolt võib välja lugeda, et ka see altarisein oleks katnud draperiimaalingu, mistõttu võiks ettevaatlikult oletada, et draperiimaaling on ka sellest sisustuselemendist varasem. Ei ole välistatud, et draperii kuuluks samasse aega roiete maalinguga, kuigi teostuselt on see kvaliteetsem kui roiete töö.

## ***Pikihoone võlvipäised***

Kõik pikihoone võlvipäised on lahendatud ühe dekoratiivse skeemina – iga võlviku tippu on maalitud kaheksaharuline kujund. Kuna maaling arvestab roidvõlvide parandamisega, siis on tegemist uusaegse maalinguga. Kiriku pikihoone võlvide purunemise ja taastamise aeg ei ole teada, kuid oletatavasti võiks olla tegemist Poola-Rootsi sõdade aegsete kahjudega, mida alles 17. sajandi lõpupoole parandati.<sup>8</sup>

Kaur Altoa hinnangul võiks kiriku visitatsiooniprotokollide põhjal järeldada, et kui 1640. aastate teises pooles asuti kirikut taastama<sup>9</sup>, siis kiriku kaunistamiseni jõuti alles mitukümmend aastat hiljem. Tõenäoliselt olid tööd kirikus lõppenud hiljemalt 1683. aastaks, mil visitatsioonis oli põhjust vaid kirikuaiaga üle kurta.<sup>10</sup>

Maalingu teostajal on olnud mõningasi raskusi nii komponeerimise kui ka teostusega. Alusjoonistuse või muu markeeringu jälgi ei leitud. Jääb mulje, et maaling on suurema plaanita vabakäeliselt võlvile kantud, osalt on külma punase tooniga maalingu ümber tõmmatud tumedam kontuur. Võimalik, et alustatud on lõunalöövi idavõlvikust, mis on kõige korrapäratum, ning järgnevatel on tekkinud mõningane vilumus. Säilinud roided aitasid kindlasti kaasa komponeerimisele.

Millised võisid olla muud selle viimistlusskeemi osad või kas neid üldse oli, kahjuks ei selgunud. Sisustusest pidi sel perioodil olema kirikus nii kantsel kui ka altarisein, kuid kas tegemist oli nendega, mis on näha Guleke albumi fotol või mingite varasematega, ei ole teada.

Nii ehk teisiti on tegemist suurejoonelise, kuigi mitte just professionaalse dekooriskeemiga. Stiililiselt võib seda seostada nii 17. saj teise poole kui ka 18. sajandiga. Samas on suure tõenäosusega välistatud Põhjasõja aeg.

Maaling kaeti kinni ilmselt alles 19. sajandil; võimalik, et valgustusaegsete kirikuruumi kujundamise põhimõtete levides.

## ***Neogooti kirik***

Kirikut on järgnevalt mitu korda valgeks värvitud, kuid järgmise tervikliku siseviimistluse on kirik saanud koos neogooti sisustusega 19. sajandi lõpus ja 20. sajandi alguses. Seda viimistlust on käsitletud põhjalikumalt ARC Projekti värviuuringute aruandes.<sup>11</sup>

<sup>7</sup> Reinhold Guleke, *Alt-Livland*. Leipzig: Koehler, 1896. Lieferung 7, Folge III, Tafel XIX, XX.

<sup>8</sup> Kaur Altoa suulised andmed 29. augusti 2014 telefonivestlusest.

<sup>9</sup> Vt Uno Blank, *Nõo kihelkonna ajalugu*. 1935. /Kursusetöök vastu võetud. 1935. O. Sild. Lõpetanud 12 II 1937 usuteaduskonna/, lk 13–14: kirikuvisitatsioon 1642. a – kiriku katus lagunenu, aknaid ja uksi pole, torn lagunenu ja parandamiseks pole midagi ette võetud; 1646. a on katus ikka lagunenu, aknaid, uksi ja kantslit pole; 1647. a ikka sama seis, kuid siis valitakse uus eestseisus ja asutakse kirikut katustama ja torni parandama.

<sup>10</sup> Blank, lk 14.

<sup>11</sup> Nõo kiriku värviuuringute stratigraafia aruanne. Koostaja Ruth Pärnoja. ARC Projekt OÜ. 2012, lk 7–9.



## **1936. a remont**

Praegu valdav sisekujundus pärineb 1936. aasta remondi ajast, mil kogu kirik üle värviti. Ka seda lahendust on põhjalikult kirjeldatud ARC Projekti aruandes.<sup>12</sup>

## **Viimistluse seisukord ja konserveerimisettepanekud**

### ***Kontseptioon***

Kuna pikihoone kõikide võlvide päistel avastatud maalingud (va sondeerimata võlv nr 4) moodustavad kirikukehandi peamise dekoratiivse elemendi, on soovitatav need kiriku restaureerimistöde käigus maksimaalses ulatuses avada ja eksponeerida. Samuti oleks soovitatav avada koorivõlvi roiete dekoor.

Kiriku sisustus pärineb valdavalt 19. sajandi lõpust ja 20. sajandi algusest ning siseviimistlus 1936. a remondi ajast. ARC Projekti koostatud uuringute aruandes soovitatakse lähtuda viimasest uue värvilahenduse projekteerimisel.<sup>13</sup> Arvestades kiriku suurust ja 1936. a viimistluslahenduse vähest pretensioonikust, ei hakkaks eksponeeritavad maalingud võistleva terviklikult lahendatud neogooti interjööri, vaid pigem täiendaksid seda täiendava ajaloolise dimensiooniga.

Enne konserveerimistöde algust tuleb lõpetada kiriku kütmine bullerjan-tüüpi ahjuga.

Järgnevalt on kirjeldatud iga võlviku maalingute seisukord, säilivus ja praegune avatuse ulatus ning ettepanekud konserveerimiseks.

### ***Kooriruum***

#### ***Võlvid***

Kooriruumi maaling võlvidel on suhteliselt raskesti avatav, kuna pealmised lubjakihid on klaasistunud ja tugevas nakkes polükroomiaga. Siiski on maalingukiht ise suhteliselt heas seisukorras ning võimaldab mehhaanilist avamist.

Kuna uuringute käigus kasutusel olnud tellingud võimaldasid maalingut sondeerida vaid piiratud ulatuses, ei ole informatsiooni, kas polükroomia jätkub terve roide ulatuses ning võlvi allservas kulgeval roidel. Soovitatav oleks roiete polükroomia avada maksimaalses ulatuses.

Täiendavad uuringud tuleks teha ka võlvisiiludel, mis praeguses uuringute seisus näisid olevat monokroomsed.

#### ***Idaseina draperiimaaling***

Uuringute käigus avati ja toneeriti neutraalretušiga säilinud draperiimaalingu fragment. Maalingu jätkuvust kontrolliti väikeste sondaažidena igas suunas – näib, et üles ja põhjaseina suunas jätkub maaling vaid heleda taustatoonina, ilma ornamentaalse kujutiseta. Siiski peab seda versiooni kontrollima mõlemas suunas.

Avatud sondaažist allapooles jätkub maalingu kollane ja punane, piki akna serva kulgev jaotus, mida oleks soovitatav suuremas mahus avada.

---

<sup>12</sup> Samas.

<sup>13</sup> Samas, lk 9–10.

Aknast lõuna suunas draperiimaalingut ei tuvastatud.

## **Pikihoone**

### **Võlvik nr 1**

Maaling avati selle maksimaalses säilinud mahus eesmärgiga tuvastada selle stiil ja kujutise iseloom. Siiski võiks pikaajaliste restaureerimistööde käigus kontrollida, kas säilinud fragmente on lubjakihtide all veel.

Säilinud fragmendid toneeriti neutraalretušiga, et luua säilinud värvifragmentide vahel optiline ühtsus.

Kohati on säilinud fragmendid alusest lahti, mis tuleks restaureerimistööde käigus kindlustada.

### **Võlvik nr 2**

Maaling avati vaid kahe paremini säilinud ja kergemini avaneva tsooni ulatuses eesmärgiga tuvastada maalingu iseloom. Teistel roietel ning siiludel avati väikesed sondaažid (0,5 x 0,5 cm), mille abil määrati maalingu ulatus ning kujutise figuratsioon.

Säilinud fragmendid toneeriti neutraalretušiga, et luua säilinud värvifragmentide vahel optiline ühtsus.

Kohati on säilinud fragmendid alusest lahti, mis tuleks restaureerimistööde käigus kindlustada.

### **Võlvik nr 3**

8-haruline kujutis avati uuringute käigus maksimaalses mahus, mida telling võimaldas. Maalingu ida- ja läänesuunas kulgeva haru lõppemist peaks kontrollima – võiks oletada, et ka need harud lõppevad jala-kujulise moodustisega, sarnaselt lõuna- ja põhjajaruga.

Säilinud fragmendid toneeriti neutraalretušiga, et luua säilinud värvifragmentide vahel optiline ühtsus.

Kohati on säilinud fragmendid alusest lahti, mis tuleks restaureerimistööde käigus kindlustada.

### **Võlvik nr 4**

Võlvi ei sondeeritud, kuna see asub oreli kohal, kuid on väga tõenäoline, et ka selle võlvi päises on säilinud kesklöövi teiste võlvikutega analoogsed maalingud.

### **Võlvik nr 5**

Tellingu ulatuses sondeeriti kogu piirkond (roided, siilud) väiksemahuliste avamistega ning dokumenteeriti maalingu ulatus. Suurema sondaažina avati vaid üks liiliamotiiv võlvi SW-siilul.

Sondaaz toneeriti neutraalretušiga, et fragmentaalselt säilinud kujund oleks hoomatav ka põrandalt vaadates.

Restaureerimistööde käigus oleks soovitatav maaling avada täismahus.

### **Võlvik nr 6**

Maaling avati vaid osaliselt kolmel roidel. Roietevahelistes piirkondades tuvastati maalingu olemasolu ja ulatus väikeste sondaažide abil.



Pikemaajaliste restaureerimiste käigus oleks soovitatav päisemaaling täies mahus avada.

#### **Võlvik nr 7**

Maaling avati vaid osaliselt roietel ja ühel võlvisiilul ning väiksemõõduliste sondažide abil tuvastati maalingu ulatus.

Säilinud fragmendid toneeriti neutraalretušiga, et luua säilinud värvifragmentide vahel optiline ühtsus.

Võlviku põhjasiilu krohv on suures osas asendatud korstna rajamisel 1911. a.

#### **Võlvik nr 8**

Maaling avati vaid osaliselt ning väiksemõõduliste sondažide abil tuvastati maalingu ulatus, sest maaling oli väga raskesti avatav.

Säilinud fragmendid toneeriti neutraalretušiga, et luua säilinud värvifragmentide vahel optiline ühtsus.

Kohati on säilinud fragmendid alusest lahti, mis tuleks restaureerimistööde käigus kindlustada.

#### **Võlvik nr 9**

Maaling avati vaid osaliselt ning väiksemõõduliste sondažide abil tuvastati maalingu ulatus.

Säilinud fragmendid toneeriti neutraalretušiga, et luua säilinud värvifragmentide vahel optiline ühtsus.

Kohati on säilinud fragmendid alusest lahti, mis tuleks restaureerimistööde käigus kindlustada.

## **Kasutatud allikad ja kirjandus**

### ***Käsikirjad***

Blank, Uno. Nõo kihelkonna ajalugu. 1935. EELK Nõo koguduse arhiiv.

Nõo kiriku viimistluskihtide uuringute tegevuskava. Koostaja Ruth Pärnoja. ARC Projekt OÜ. 2012. Muinsuskaitseameti arhiiv, säilik A-10846.

Nõo kiriku värviuuringute stratigraafia aruanne. Koostaja Ruth Pärnoja. ARC Projekt OÜ. 2012. EELK Nõo koguduse arhiiv.

### ***Publikatsioonid***

Alttoa, Kaur. Märkmeid Lõuna-Eesti keskaegsetest maakirikutest. – *Ars Estoniae medii aevi grates Villem Raam viro doctissimo et expertissimo*. Rapla: EMS, lk 65–86.

Alttoa, Kaur. Nõo Laurentsiuse kirikust. – *Kunstiteaduslikke uurimusi* 7. Tallinn: Kunst, 1994, lk 231–244.

Guleke, Reinhold. *Alt-Livland*. Leipzig: Koehler, 1896.

Toom, Kai. Kunstiakadeemia tudengid leidsid Nõo kirikust laemaalinguid. – *Nõo Valla Leht* nr 7 (204), august 2014.