

Objekt: Kadrina kirik

Kultuurimälestiste registri number: **15661**

Aadress: Lääne-Viru maakond, Kadrina vald, Kadrina alevik Viitna tee 1/5

Valdaja: EELK Kadrina kogudus

Tellijaja: Muinsuskaitseamet

Kadrina kiriku seinamaalingud

Uuringute aruanne



Koostaja:

FIE Anneli Randla

VS 488/2010-E

Salme 21-8

Tallinn 10413

5074131

anneli.randla@gmail.com

Tallinn 2013

SISUKORD

Sissejuhatus	3
Kadrina kiriku ehitus- ja konserveerimislugu	3
Varasemad uuringud	5
Uuringute eesmärk	5
Uurimistöõde korraldus	5
Uuringute ulatus ja kohad, uurimismeetodid	6
Kadrina kiriku maalingute ulatus, stratigraafia ja tehnika	7
Pikihoone maalingud	7
Võidukaar	7
Pikiseinad ja võlvikannad	25
Kooriruumi maalingud	28
Kadrina kiriku ajaloolised viimistluskeemid ja nende dateeringud	31
Keskaeg	31
Uusaeg	32
Tehniline seisukord ja konserveerimiskaalutlused	34
Kasutatud kirjandus	36

LISAD

Sondaažikoodide legend
Plaanid
Sondaažikaardid

Sissejuhatus

Kadrina Katariina kirik on Virumaa nooremaid ja keerukama ehituslooga keskaegseid pühakodasid. Vaatamata kirikust üle käinud sõdadele on hoone säilitanud oma hilisgooti kuju tänaseni ning kiriku sisustuseski on keskaegseid elemente.

Kadrina kirikus on maalinguid uuritud ja eksponeeritud varem kahel korral: Aleksander Tassa tegutses kirikus 1920. aastail ning Villem Raam tegi sondaaže 1961. aastal. Kuna viimastest uuringutest oli möödunud juba üle poole sajandi, vajas eksponeeritud maalingute seisukord (eriti võidukaare kohal) kontrollimist ning varasemad leiud andsid alust kogu kiriku ulatuses ajaloolise viimistluse säilivuse kindlakstegemiseks.

Käesolevate uuringute aluseks oli Muinsuskaitseametiga kooskõlastatud Kadrina kiriku seinamaalingute uuringu tegevuskava (kooskõlastus nr 18486, 20.07.2012, Muinsuskaitseameti Lõuna-Eesti järelevalveosakonna juhataja Reelika Niit).

Kadrina kiriku ehitus- ja konserveerimislugu

Kadrina Katariina kirik on Virumaa nooremaid ja keerukama ehituslooga hilisgooti sakraalehitisi. Algakavatis pärineb 15. sajandi keskpaigast või kolmandast veerandist ja koosnes nelinurksest koorist ja kaks korda pikemast laiast pikihoonest. Pikihoone oli võlvimata; ainult koor sai tänini püsinud roieteta ristvõlvi. Võidukaar on ehitatud puhtaist kantkividest, toetub silmapaistvalt lühikestele palendipiilaritele ja on sillatud madala teravkaarega. Sisepääs oli üksnes lääneseinas, hiljem suurendatud akende algkuju on teadmata.

Tõenäoliselt 15. sajandi neljandal veerandil kaeti pikihoone roieteta ristvõlvidega ja kindlustati tugipiilaritega. Lõuna- ja põhjaküljele ehitati täiendavad sissepääsud koos eeskojaga. Kaks paari neljatahulisi piilareid jaotavad ruumi kolmeks võrdse kõrgusega lõöviks. Piilarid on hilisgootikale omaselt saledad, kõrge sokliga ja tugeva astraalvõruga talumiplaadi all. Kõik võlvikaared on ristlõikelt nelinurksed ja servades faasitud.

Tõenäoliselt 16. sajandi algul ehitati uus topeltsein ja püstitati paksendatud müürile sale neljatahuline torn. Uus sein varustati põhjalõiguse müüritrepiga, kust kitsas käik viib lõunaküljele ehitatud empoorile.

Hilisemate lupjamiskihtide all on säilinud dekoratiivseid seinamaalinguid hilisgooti ja barokstiili perioodist. Võidukaare kohal figaraalmaaling (18. saj., avastati ja konserveeriti 1922. a.) ja selle all unikaalne geomeetrilise sümbolikaga maaling kiriku esimesest ehitusperioodist.¹

Kirik on korduvalt sõdades kannatanud, kuid vaatamata katuste põlemisele on interjäär suhteliselt vähe kahjustunud. Näiteks 1702. a sai kirik venelaste rüüsteretke ajal tulekahjus kannatada, kuid kantsel, altar ja pingistik säilisid – seega ei saanud kiriku sisemus kuigivõrd kannatada. Küll läksid sel ajal kaduma lühtrid ja tornikell, mis on tüüpiline sõjaaja rüüstamistes.

Aastail 1741–1752 toimus kirikukroonika kohaselt kiriku remont, ehitati põhjaeeskoda. Sisetööde ulatus ja iseloom sealt kahjuks ei selgu. Torn taastati alles 19. sajandi alguses.

¹ V. Raam, Kadrina Katariina kirik. – Eesti arhitektuur 3. Tallinn: Valgus, 1997, lk 133.

Restaureerimistöid on tehtud 1920. aastail (koos akende laiendamisega ehitusmeister Georg Adoff; Helge Kjellini juhtimisel) ja 1960. aastate alguses (Villem Raami juhtimisel). Kahjuks ei õnnestu leida aruanded viimaste tööde kohta.



1 1961. a remondi käigus võeti alla võidukaare krutsifiks. Foto Villem Raam, 1961. Rahvusraamatukogu arhiiv, f. 20, n. 1, neg nr 4440.

Tõenäoliselt teostati kirikus töid ka 1990. aastatel, kuid nende kohta puuduvad nii projektid, kavad kui ka aruanded. Ilmselt sel ajal on eemaldatud puidust seinapaneelid, mis on näha veel Muinsuskaitseameti arhiivis säilitatavatel fotodel 1960. ja 1961. aastast. Peale paneeli eemaldamist on seinte alumised osad lubjaga valgeks värvitud.

2000. aastate alguses asendati pikihoone pehkinud laudpõrand uue paeplaatidest põrandaga. Olemas on projekt ja arheoloogiliste tööde aruanne.² Kohaliku kirikuõpetaja sõnutsi puhastati sel ajal piilarid lubjakihist. Muinsuskaitseameti arhiivis säilitatavalt fotodelt on näha, et 1960. aastal vabastati piilarid (nagu ka võõndkaared ja võidukaar) värvikihtidest. Piilarid aga lubjati uuesti üle. See 1960. a lubjakiht eemaldati põrandatööde käigus liivapritsiaga.³

² Muinsuskaitseameti arhiiv, säilikud P-11624 ja A-6398.

³ <http://ab3fetu.nw.eenet.ee/?do=sisu&id=120>. Vestlus Meelis-Lauri Eriksoniga 06.08.2012.

Varasemad uuringud

Kadrina kiriku baroksed seinamaalingud võidukaarel ja altari taga kooriruumi idaseinal avastati 1922. aastal ja neid konserveerisid-restaureerisid Tartu Ülikooli kunstiajaloo professor Helge Kjellin ja kunstnik Aleksander Tassa.⁴ Tassa kirjutas leitu kohta ka tutvustava artikli.⁵ Ka kunstiajaloolane ja toona Haridusministeeriumi ametnik Armin Tuulse on 1930. aastatel Kadrina maalingutega mõnevõrra tegelenud.⁶ Kahjuks ei ole teada, mida tol ajal täpselt ette võeti.

Villem Raami uuringud 1960. aastate alguses fikseerisid aga võidukaarel kiriku ehituse aegse dekoori ja musta lillornamendi, mida ta analüüsis 1966. aastal ilmunud artiklis.⁷

Dateerimata ja avaldamata käsikirjas Kadrina kiriku kohta mainib Villem Raam kolme kihistust seinamaalinguid: võidukaare kohal olevat ehitusaegset maalingut, musta lillornamenti 16. sajandist akende ümber ja ingleid akantusmustri 18. sajandist võidukaare kohal.⁸ Käsikirja lühiduse tõttu ei ole maalinguid põhjalikumalt käsitletud.

Teadaolevalt ei ole peale 1960. aastate algust Kadrina kiriku maalinguid uuritud.

Uuringute eesmärk

Uuringute eesmärk oli maalingute olemasolu tuvastamine, sh:

1. pikihoone ja kooriruumi maalingute ulatuse, stratigraafia ja tehnika kindlakstegemine;
2. praegu eksponeeritud ja leitud maalingute säilivuse ja tehnilise seisukorra määramine;
3. vajadusel sideaine ja pigmentide analüüsimine;
4. maalingute edaspidise restaureerimisvajaduse ja tööde võimaliku meetodika määratlemine.

Uurimistööde korraldus

Uuringud viidi läbi Eesti Kunstiakadeemia muinsuskaitse ja restaureerimise osakonna tudengite õpitoana.

Tudengeid juhendasid vastava erialase pädevusega õppejõud:

Juhendaja	Muinsuskaitse tegevusloa nr	Tegevusloaga kaetud valdkond
Hilkka Hiiop (EKA)	VS 386/2009-P	maalid, maalingud – restaureerimine, uurimistööd
Merike Kallas (EKA)	VS 376/2008-P	maalid, maalingud – restaureerimine, uurimistööd
Anneli Randla (EKA)	VS 488/2010-E	arhitektuurimälestiste, ajaloomälestiste ja kunstimälestiste uurimistööd, eritingimuste koostamine ning muinsuskaitse järelevalve

⁴ Wanaaegsed seinamaalid Kadrina kirikust leitud. – Päevaleht 26.09.1922. Vt selle kohta pikemalt K. Matteus, Eesti kirikute keskaegsete seinamaalingute uurimise ja restaureerimise ajalugu ning tulevikuperspektiiv. Magistritöö. EKA muinsuskaitse ja restaureerimise osakond. Tallinn, 2011, lk 47–48.

⁵ A. Tassa, Kadrina kiriku leidused. – AEG. Berliin, 1922, nr 9, lk 29–32.

⁶ Kadrina kiriku seinamaalid restaureeritakse. – Postimees 18. 07.1936.

⁷ V. Raam, Mõningaid uusi andmeid vanast dekoratiivsest seinamaalist. – Kunst 1966, nr 1, lk 56.

⁸ V. Raam, Kadrina Katariina kirik. Rahvusraamatukogu arhiiv, f 20, n 1, s 368.

Kohapealsed uurimistööd viidi läbi ajavahemikus 06.–10. august 2012; dokumentatsioon vormistati septembrist detsembrini 2012. Uuringutes osalesid EKA muinsuskaitse ja restaureerimise eriala II kursuse üliõpilased: Ott Allan Mahlapuu, Grete Nilp, Triin Aare, Maarja Ruut, Hanna Selvet, Lea Laidra, Eva-Maria Aitsam. Lea Laidra mõõdistas ja koostas kiriku seinavaated.

Arhiivitööde ja väliuuringute tulemused on kantud ka Eesti kirikute andmebaasi (kirikud.muinas.ee), kust need on avalikult kättesaadavad.

Uuringud olid kooskõlastatud EELK Kadrina koguduse õpetaja Meelis-Lauri Eriksoni, organisti Külli Eriksoni ja juhatuse esimehe Jaanus Reisneriga, kes kõik tundsid aktiivset huvi uuringute kulgemise ja tulemuste vastu.



2 Juhendajad ja üliõpilased arutamas kavandatavaid uuringuid Kadrina kiriku õpetaja Meelis-Lauri Eriksoniga. Foto Peeter Säre, 2012.

Uuringute ulatus ja kohad, uurimismeetodid

Käesolevate uuringute käigus sondeeriti kiriku pikihoone ja kooriruumi seinu ja võlve pörandast kuni 6 m kõrgusel, kasutades redeleid ja tellingut. Uuritavad alad paiknesid kooriruumis ida-, põhja- ja lõunaseinal ja võlvi alumises tsoonis, pikihoones ida- ja külgsentel, võidukaare kohal ning võlvikandadel alumises tsoonis (vt sondaažikaarte).

Kiriku läänetravees oli võimalik uuringuid läbi viia vaid osaliselt, sest samal ajal toimusid oreli restaureerimistööd, mille ulatuse ja ajastuse kohta viimistlusuuringute aja kavandamisel ei olnud

teavet. Seetõttu tuleks enne võimalikke suuremaid sisetöid teha täiendavaid uuringuid ka läänetravees.

Käesolevate uuringutega ei avatud maalinguid, vaid tehti ainult väikesemahulisi sondaaže püstitatud eesmärkide saavutamiseks. Ulatuslikum sondaaž tehti kooriruumi kinnimüüritud idaakna ümber praeguse altarietaabli taga.

Lisaks visuaalsele vaatlusele (põhiliselt võidukaare kohal juba alates 1922. aastast avatud maalingute osas) tehti 50 väikesemõõtmelist ja kolm ulatuslikumat sondaaži, mille asukohad dokumenteeriti (vt sondaažikaarte ja seinte vaateid). Sondaažid, mis ei väärinud eksponeerimist, toneeriti lubjaga. Eksponeerimiskõlbulikul vormistatud sondaažid jäeti nähtavaks – neli tükki pikihoones ja üks kooriruumi lõunaseinas ja kõik kooriruumi idaseinas. Neist kõige ulatuslikumad on kooriruumis altarietaabli taga.

Kuna Kadrina kiriku ülesmõõtmisjooniseid varasemast ei olnud, siis sondaažide asukohtade kaardistamiseks mõõdistati skemaatiliselt kõik kiriku seinad.

Võidukaare kohal olevalt maalingult võeti mikroproovideks tükikesi. Neist valmistatud mikrolihve uuriti visuaalselt mikroskoobi all. Täiendava finantseerimise korral on võimalik täpsemalt määrata maalingutes kasutatud pigmente ja sideaineid.



3 Tellingute ehitus ja dokumenteerimine Kadrina kirikus. Foto P. Säre, 2012.

Kadrina kiriku maalingute ulatus, stratigraafia ja tehnika

Pikihoone maalingud

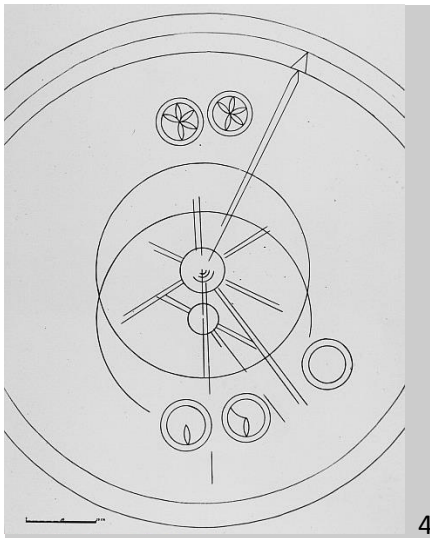
Võidukaar

Võidukaare kohal oleval seinal paiknevad maalingud on kolmes viimistluskihis: varaseim kiht on kiriku ehituse aegne geomeetiline kompositsioon, teine uusaegne inglismaaling ja kolmas pärineb Aleksander Tassalt 1922. a restaureerimise ajast.

Keskaegne geomeetiline kompositsioon

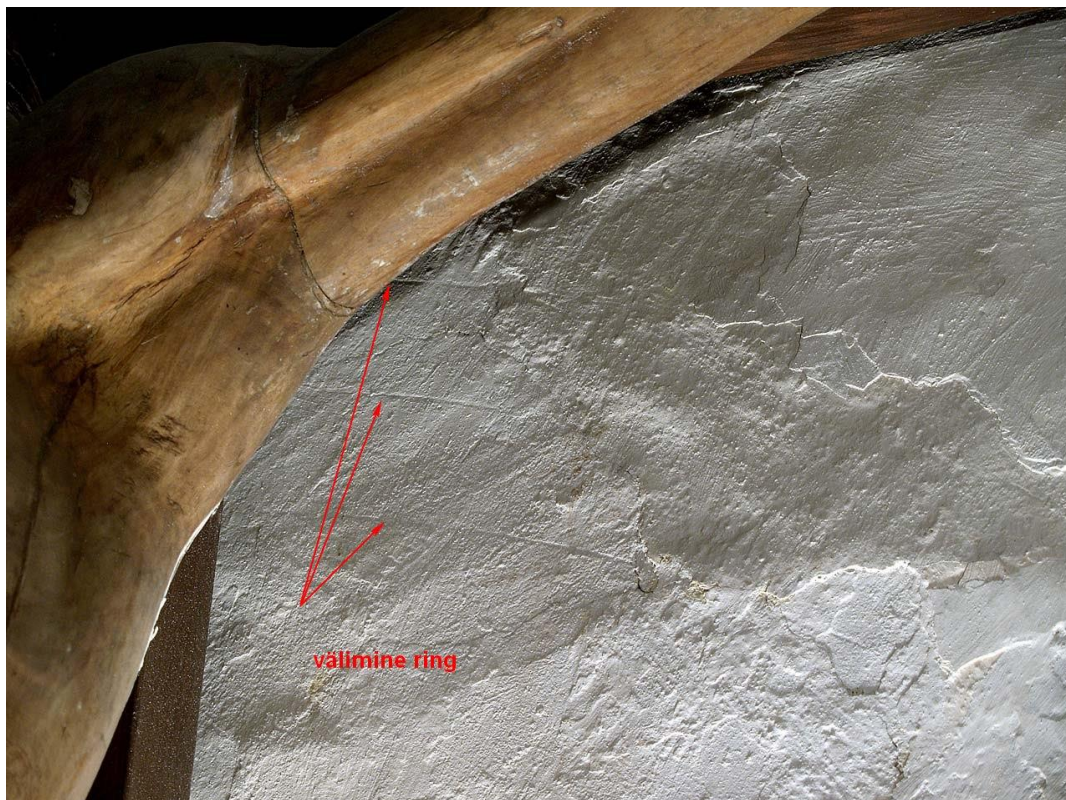
Võidukaare kohal tuvastas Villem Raam kiriku ehitusaega kuuluva sirkli ja joonlaua abil teostatud geomeetrilise kompositsiooni, mida ta kirjeldab ja analüüsib 1966. a ilmunud artiklis: „*Kõige vanemad [maalingud] kuuluvad XV saj. lõppu, mil valmis Kadrina esimene kivist kirik (ilma läänetornita ja võlvideta). Nad paiknevad pikihoone idaseinal võidukaare kohal, kus nad olid kaetud hilisemate lubjakihtidega ja osaliselt ka XVIII saj. maalitud suurte inglifiguuridega. Otse maalingu kohal, mis nüüd uuesti on lubjaga kaetud, ripub [krutsifiks] ... Maaling, mis teravaotsalise esemega on tõmmatud pehmesse poolniskesse krohvipinda ning punase värviga koloreeritud, moodustab keeruka graafilise kompositsiooni. Olles joonistatud ainuüksi sirkli ja joonlaua abil, on ta iseloomult täiesti geomeetiline. Kuna avada oli võimalik ainult kompositsiooni keskosa (kõrvalolevate inglismaalingute tõttu), siis pole kujutus temast veel lõplik. Igal juhul on tegemist ligikaudu kahemeetrilise läbimõõduga ovaalse ringiga, mis on konstrueeritud kahest tsentrist. Mõlemast tsentrist, mis on omakorda kahe ringiga ümbritsetud, väljuvad ebaühtlaste intervallidega radiaalsed sirgjooned. Neid näib olevat olnud kaksteist (välimised lõigud kahjuks hävinud). Oletatavasti on algelt iga sirgjoone vahelises sektoris paiknenud väike, sirkel-lillikuna kujundatud ringike. Säilinud on neist ainult viis.*“⁹

Praegu on hilisema maalinguga (ja 1960. aastate lubivärviga) kaetud kompositsioon jälgitav üksnes külgvalguses tänu märja krohvi sisse pressitud jäljendile. Siiski õnnestus leida ka kuues sirkel-lillik inglismaalingu alal. Kompositsioon ei ole tõenäoliselt mitte kahest tsentrist konstrueeritud, vaid kujundi paigutust on ettevalmistavas faasis muudetud. Ainult üksikutes kohtades on tuvastatav sirklijäljendi põhjas säilinud punase pigmendi fragmendid, mis annab tõesti alust oletada, et tegemist võis olla koloreeritud maalinguga.

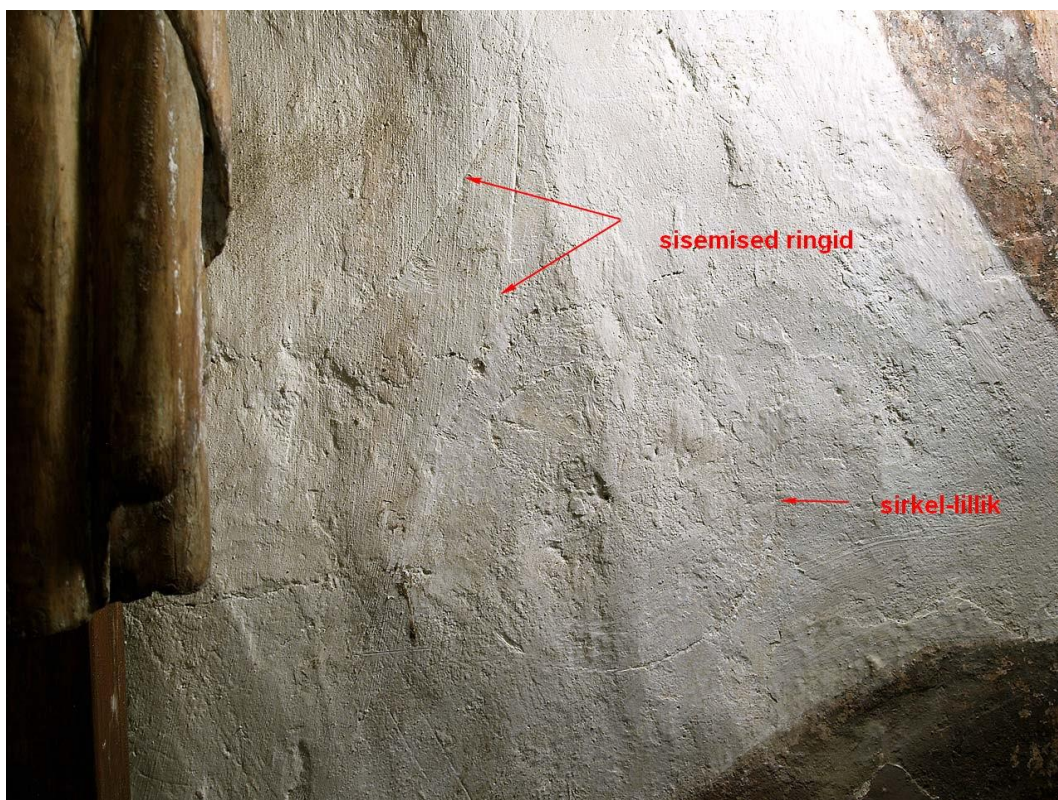


4 Keskaegse sirklijoonise rekonstruktsioon. Joonis Ervin-Johan Sedman, 1961. MKA arhiiv, Kadrina kiriku pass, N-4154.

⁹ V. Raam, Mõningaid uusi andmeid vanast dekoratiivsest seinamaalist, lk 56.



5 Sirklijoonise välimised ringid krutsifiksi taga. Foto P. Säre, 2012.



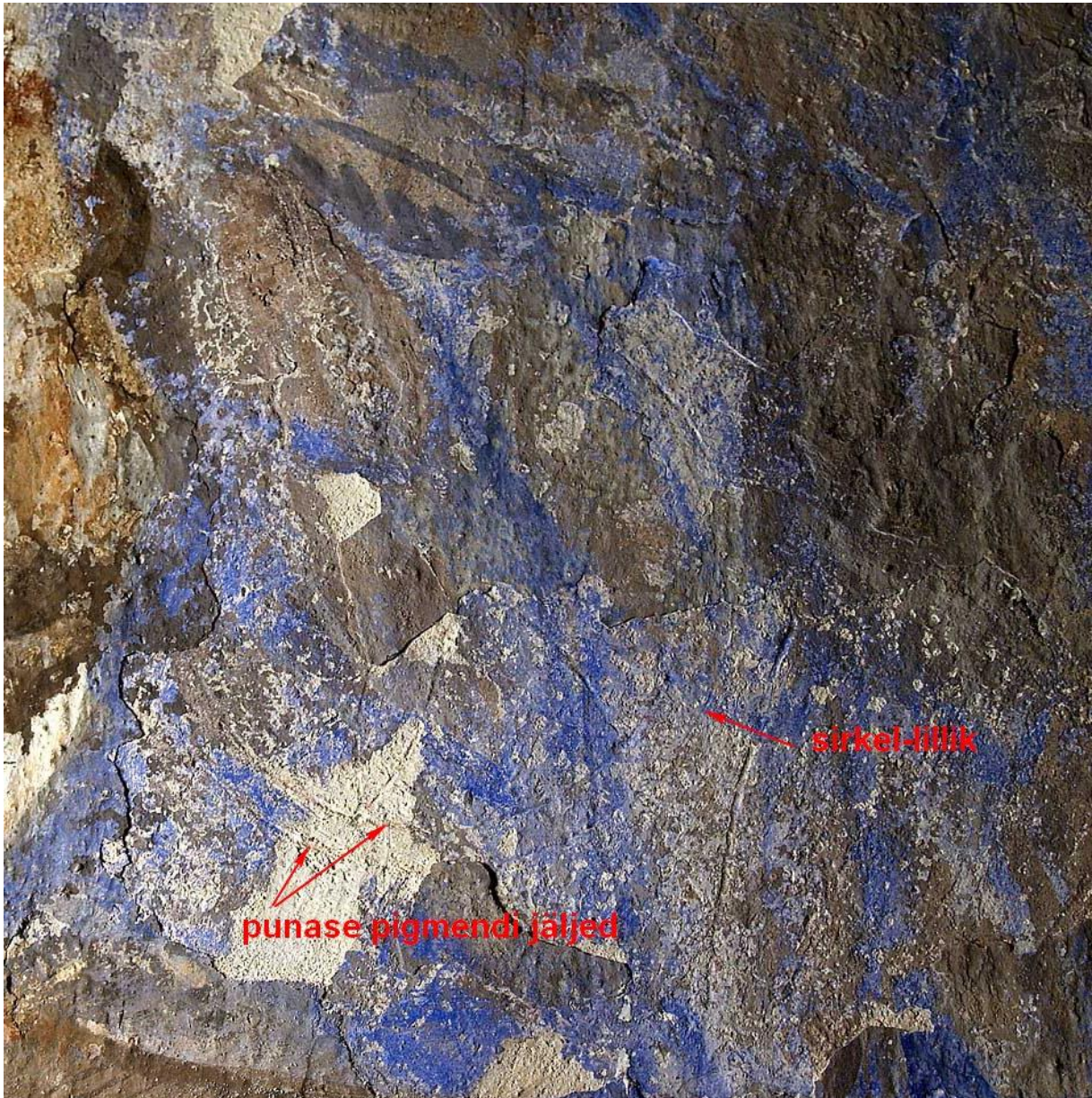
6 Sirklijoonise sisemised (nihkes) ringid ja sirkel-lillik krutsifiksi kõrval. Foto P. Säre, 2012.



7 Sirklijoonise sisemised (nihkes) ringid. Foto P. Säre, 2012.



8 Sirklijoonise osaliselt krutsifiksi taha jääv sirkel-lillik. Foto P. Säre 2012.



9 Kues sirkel-lillik inglismaalingu alal, millel on hilisema maalingu värvikihi pudenemise tõttu näha algse punase pigmendi jälgi. Foto P. Säre, 2012.

Inglismaaling

Keskaegse kompositsiooni peale on hiljem maalitud teine maalingukiht, mis kujutab kahte tekstitahtlit käes hoidva inglite täisfiguuri. Inglise vahele on paigutatud keskaegne puidust krutsifiks, mille kohal kulgeb kilpkaart järgiv kiri. Inglise kompositsioon arvestab krutsifiksi asukoha ja mõõtudega, kuid siiski jääb ebaselgeks, kas krutsifiks oli võidukaare kohale asetatud enne või samaaegselt inglite maalimisega.



10 Inglise kompositsioon krutsifiksiga. Foto P. Säre, 2012.

Algse ingliskompositsiooni iseloomu ja tehnilise ülesehituse hindamise teeb keeruliseks 1922. aasta restaureerimine, mille käigus kunstnik Aleksander Tassa¹⁰ kogu kompositsioon üle maalits ning täiendas ulatuslikult piirkondades, kus maaling oli täielikult hävinenud. Näiteks parempoolsel inglil: „puudub parem pool nägu ja peatselt tervena parem pool külge, sest sellelt kohalt algas tööliste poolt lubja mahavõtmise.“¹¹

Teadmata ajal lubjati inglismaalingud ja ka krutsifiks üle. Tassa Vabadussõja-järgsest retoorikast kantud oletuse kohaselt: „Näib, et nende [maalide] matmine lubja alla on sündinud meelega, ja aega, millal see sündis tuleb siduda Rootsi aja hääbumisega, kui hävitati Vene valitsuse tulekuga uuesti meie rahva inimlikud õigused ja anti rahvas täielikult maa herraste meelevalla alla.“¹²

Õnnelikul kombel säilinud 1922. a Helge Kjellini kaks fotot avatud maalingutest ja Tassa kirjeldus, mis annavad aimu, millises seisundis Tassa avamisjärgse maalingu eest leidis: „Maalid on tehniliselt, kui ideeliselt tähelepanu äratavad. Värvidest on alal hoidnud punased muldvärvid, kuna sinine on peatselt üleni luitunud.“¹³

Siiski on raske hinnata, millises ulatuses sai maaling kahjustada lubja eemaldamise käigus ning palju oli hävinud juba enne selle ülevärvimist. Tassa hinnagul: „Ei taha arvata, et need maalid oleksid kannatada saanud just nüüd, kiriku viimase remondi ajal. Võimalik, et nende habras värv juba enne nende kinnikatmist maha hakkas varisema, kuid neid oleks võidud hõlpsasti parandada.“¹⁴

Tänaseks saab algset ingliskompositsiooni vaadelda vaid neis piirkondades, kus Tassa maalingukiht on maha koorunud ja pudenenud. Selle põhjal võib öelda, et tegemist on olnud suhteliselt peenelt modelleeritud maalinguga, mille teostamiseks on kasutatud väga erksatoonilisi pigmente. Ehkki Tassa väitel olid paremini säilinud „punased **muldvärvid**“, viitab nende ere ja särav tonaalsus võimalusele, et tegemist on mingit tüüpi hinnalisema (mineraalse?) pigmendiga. Sama küsimus tekib ka originaalse erksinise kohta, mis oli 19. sajandi esimese pooleni rareiteetne ja kallis pigment (looduslik ultramariin, asuriit või smalt). Ka Tassa värvikihi all aimatav algne inkarnaadi toon viitab pigem hinnaliste pigmentide kui odavate raudoksiidide kasutusele.

Maalilt võetud pigmendiproovidest oli käesolevate uuringute käigus võimalik teha üksnes visuaalsed mikroanalüüsid, mis kinnitavad mikroskoopilisel tasandil visuaalset hinnangut värvide erksuse kohta, kuid pigmendi keemilise koostise määramine jääb tulevaste uuringute ülesandeks. Kindlasti oleks see vajalik nii maalingu tehnilise kvaliteedi (kasutatud pigmendid) hindamiseks kui ka hüpoteetilise dateeringu kinnitamiseks. Samuti on ilma analüüsideseta keeruline määrata maali tehnikat (pigmentide sideainet), kuid vaatlustulemusena ei tuvastatud märki võimalikust freskotehnikast.

¹⁰ Kunstnik ja kirjanik Aleksander Tassa oli 1919–1920 Haridusministeeriumi moodustatud Lõuna-Eesti kunstikaitse toimkonna asjaajaja, 1918–1922 kunstühingu „Pallas“ esimees, seejärel osales Raadil Eesti Rahva Muuseumi kunsti- ja kultuuriloolise osakonna väljaarendajana. Maalingute restaureerimise juurde sattus ta tõenäoliselt Kristjan Raua kaudu, kes toona töötas Haridusministeeriumis muinsusvalitsuse juhatajana. Kadriinas töötas Tassa Helge Kjellini juhendamisel.

¹¹ A. Tassa, Kadriina kiriku leidused, lk 32.

¹² Samas.

¹³ Samas.

¹⁴ Samas.



11 1922. a avatud maaling enne Aleksader Tassa restaureerimistöid. Vasakpoolne ingel. Foto Helge Kjellin, 1922. Tartu Ülikooli kunstiajalooline fotokogu, neg nr B 21-16.



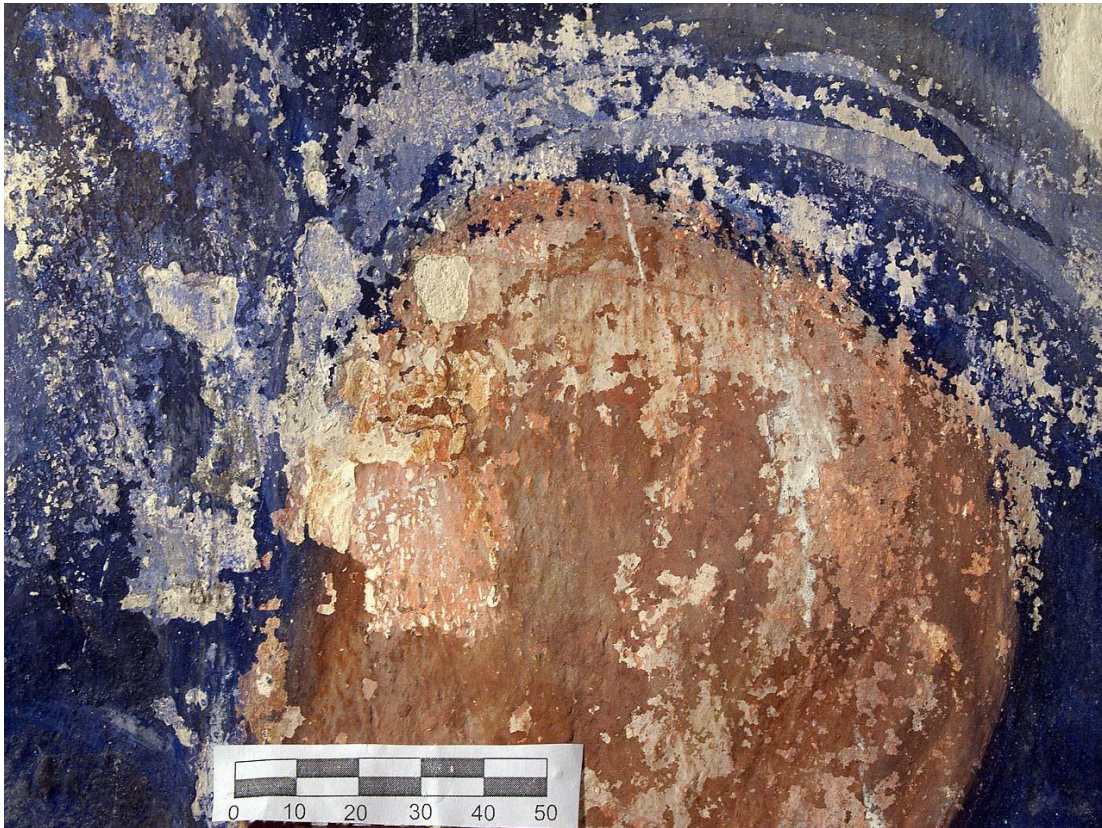
12 Vasakpoolne ingel. Foto P. Säre, 2012.



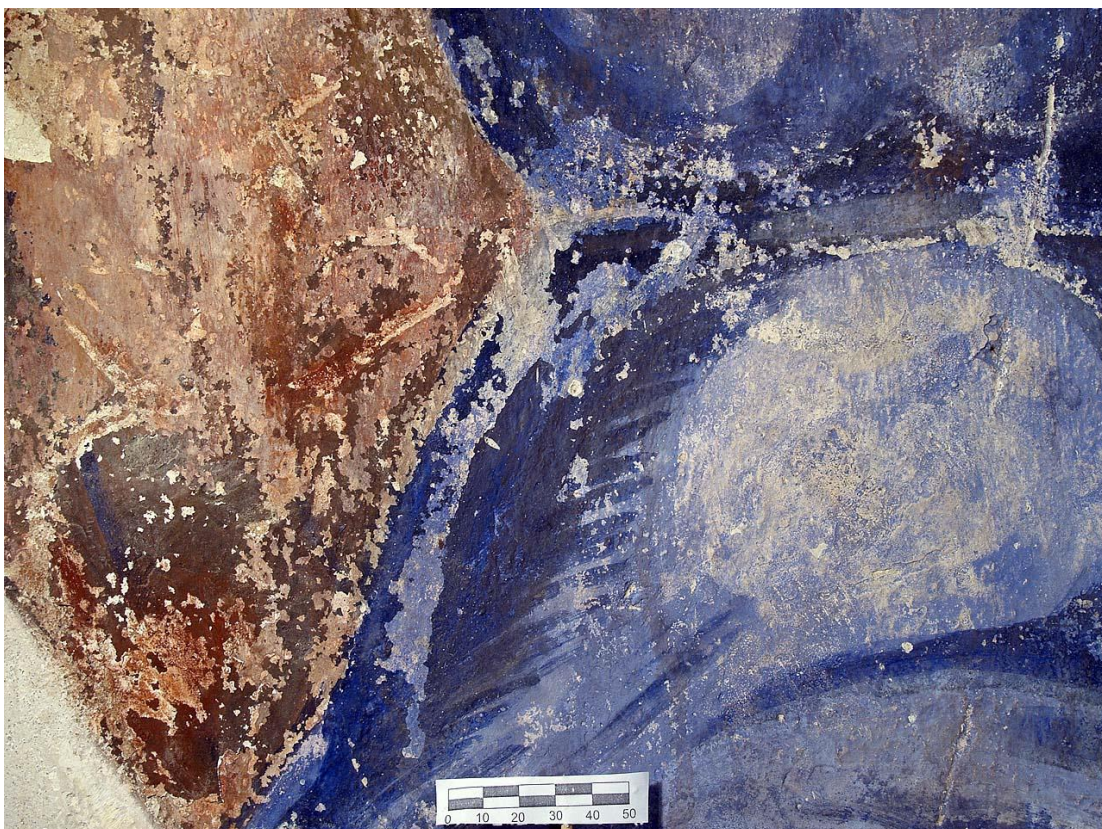
13 1922. a avatud maaling enne Aleksader Tassa restaureerimistöid. Parempoolne ingel. Foto Helge Kjellin, 1922. Tartu Ülikooli kunstiajalooline fotokogu, neg nr B 21-15.



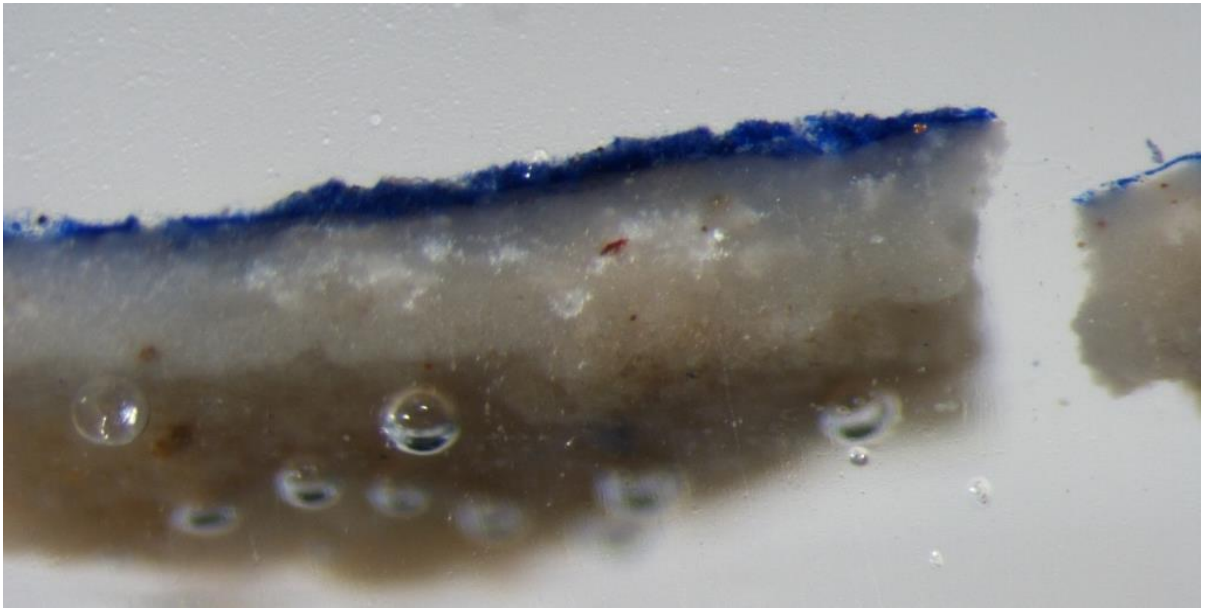
14 Parempoolne ingel. Foto P. Säre, 2012.



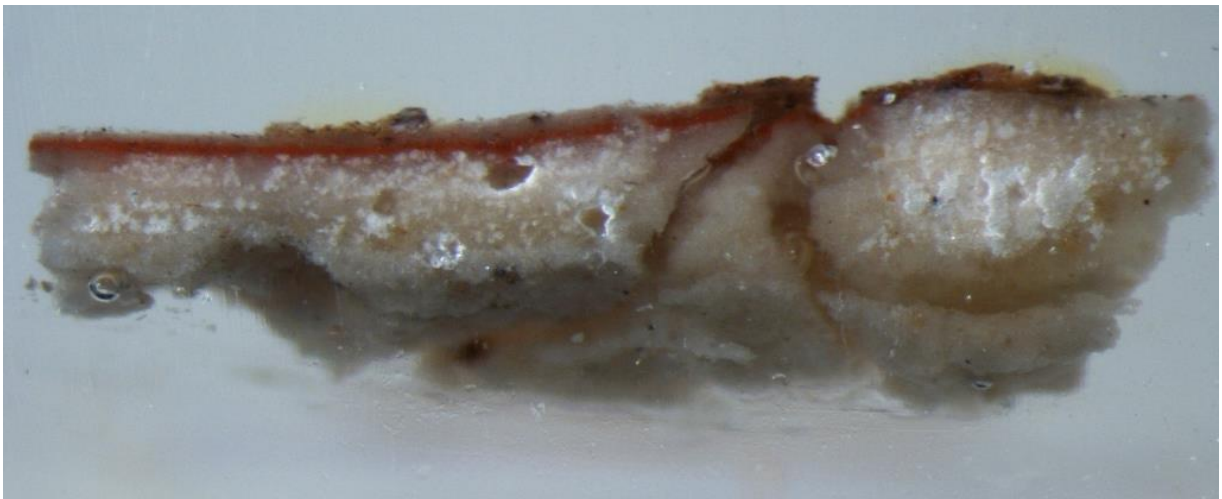
15 Aleksander Tassa ülemaalingu alt paljandunud originaalmaalning. Foto P. Säre, 2012.



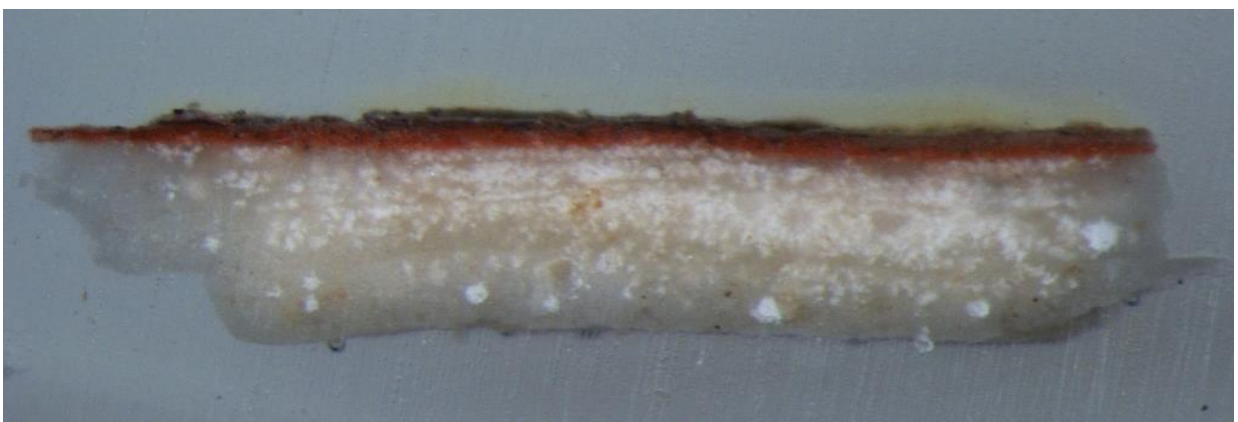
16 Aleksander Tassa ülemaalingu alt paljandunud originaalmaalning. Foto P. Säre, 2012.



17 Algse inglismaalingu eresinine pigment. Foto Hilka Hiiop, 2012.



18 Algse inglismaalingu punane pigment. Foto Hilka Hiiop, 2012.



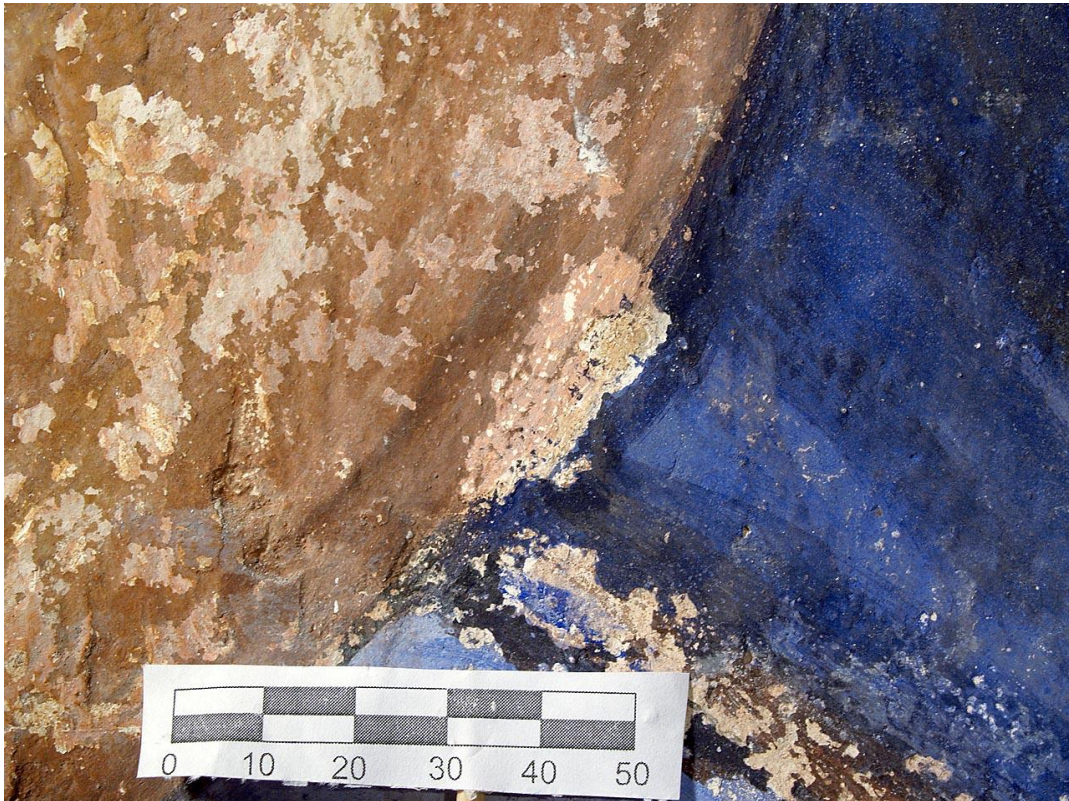
19 Algse inglismaalingu punane pigment. Foto Hilka Hiiop, 2012.

Aleksander Tassa inglid

1922. a tehti kirikus remonti, mille käigus avati lubja alt ka inglismaaling. Kuna selle seisukord oli kriitiline, kutsuti Aleksander Tassa maalingut restaureerima. Nii toonane restaureerimiseetika kui Tassa kunstniku-iseloom ei käsitlenud restaureerimistegevust tänaste printsiipide kohaselt: maalingu ulatuslikke kadusid ei parandatud, vaid tõenäoliselt kattis Tassa kogu maalingu uuega, sh ka piirkonnad, kus originaal oli säilinud. Ta järgis küll põhimahus originaali kompositsiooni ja värvigammat, kuid algset modelleeringut on lihtsustatud ning kohati on kujund paari sentimeetri võrra nihkes.



20 Aleksander Tassa restaureeritud suhteliselt hästi säilinud osa parempoolsest inglüst. Foto P. Säre, 2012.



21 Aleksander Tassa ülemaaling on originaali suhtes nihkes. Foto P. Säre, 2012.



22 Aleksander Tassa ülemaaling on originaali suhtes nihkes. Tassa pruuni alt on paljandunud intensiivne sinine pigment. Foto P. Säre, 2012.

Millise värvimeediumiga Tassa maalis, on ilma analüüsideta võimatu kindlaks teha, kuid tegemist on võrreldes originaaliga (pigem laseeriv ja erksas tonaalsuses) tuhmi, opaakse iseloomuga värviga, mida on pinnale kantud valdavalt pastoose massina.



23 Tassa ülemaalingu pastosne värvikiht. Vasakul on tõenäoliselt veelgi hilisem pruuni värviga parandus. Foto P. Säre, 2012.

Piirkonnad, kus originaal oli ulatuslikumalt säilinud, näivad olevat kaetud pisut laseerivama meetodiga, kuid siiski pole originaalmaalning üheski piirkonnas Tassast puutumatult säilinud.

1922. a maalingute leidu tutvustavas ajaleheartiklis on lause: „*Kui raha selleks leidub, läkitatakse käesoleval nädalal kunstnik-spetsialist kohale, kes maale lõpulikult puhastab ja teatava seguga üle tõmbab, mis värvi seinale rohkem kinnitab.*“¹⁵ Kunstnik – Aleksander Tassa – tõesti Kadrinasse saadeti, kuid kas ja millise ainega ta maalinguid kinnitas, ei õnnestunud käesolevate uuringutega kindlaks teha.

Küll on selge, et Tassa rekonstrueeritud ulatuslikumad (krohvi)alad, näiteks parempoolse ingli parem alumine nurk (ingli vasak jalg) on maalitud täiesti teise iseloomuga, teostatud pigem krohvikihiga kompaktselt seotud lahja värviga kui eraldiseisva kihina selle peal.

¹⁵ Wanaaegsed seinamaalid Kadrina kirikust leitud. – Päevaleht 26.09.1922.



24 Tassa rekonstrueeritud parempoolse ingli jalg. Foto P. Säre, 2012.

Tassa pastoosne värv hakkas juba peatselt pärast restaureerimist kooruma – sellele viitab nii toona Haridusministeeriumi esindajana olukorraga tutvunud Armin Tuulse („*wahepealsete aastate jooksul on kiriku niiskus mõju avaldanud ja maal on hakanud tükkide kaupa seinalt lahti langema*“¹⁶) 1936. aastal kui ka üks dateerimata foto (enne 1940).



25 Inglimaaling peale Tassa restaureerimist. Foto enne 1940. Tartu Ülikooli kunstiajalooline fotokogu, neg nr B 21-24.

Kas ja milliseid töid 1936. aastal ette võeti, pole teada. Samuti nagu see, kas 1961. aastal inglite osas midagi tehti. Juhuslikud pruuni värviga tehtud parandused, mis erinevad tunduvalt Tassa maalingust, viitavad mingile hilisemale kujutise „järeleaitamisele“. Kiriku viimase valgendamise käigus on inglitest mõne sentimeetri kaugusel värvimistö lõpetatud.

Võidukaarelt ja vööndkaartelt eemaldati viimistluskihid 1960. aastal. Vaatamata sellele oli võidukaare pikihoonepoolsel küljel säilinud väheseid musta värvi fragmente. Kujutis ei olnud enam loetav. Võimalik, et siin oli tegemist katketega teise ulatuslikumalt säilinud viimistluskihist (vt allpool must lill(?)ornament).

¹⁶ Kadrina kiriku seinamaalid restaureeritakse. – Postimees 18. 07.1936.

Pikiseinad ja võlvikannad

Enne praeguste uuringute algust olid pikihoones eksponeeritud Villem Raami uuringute käigus leitud kahes kihis maalingud keskmise travee põhjaaknast paremal. Neist varasem on monokroomne – valgele (beežikale) taustale on mustaga (ilmselt trafareti abil) modelleeringuta maalitud tugevalt stiliseeritud lill(?)ornament, mis on raamistanud laia vööna akent. Tuleb arvestada, et kiriku aknaid laiendati 1920. aastate alguses ning seetõttu algab praeguseni säilinud keskaegne krohvikihht algsete akende põskedest kuni poole meetri kauguselt. Täiendavad sondaažid näitasid, et 1961. a ei avatud kogu selle kihistuse maalingut, see jätkub eksponeeritud alast allpool ja paremal.

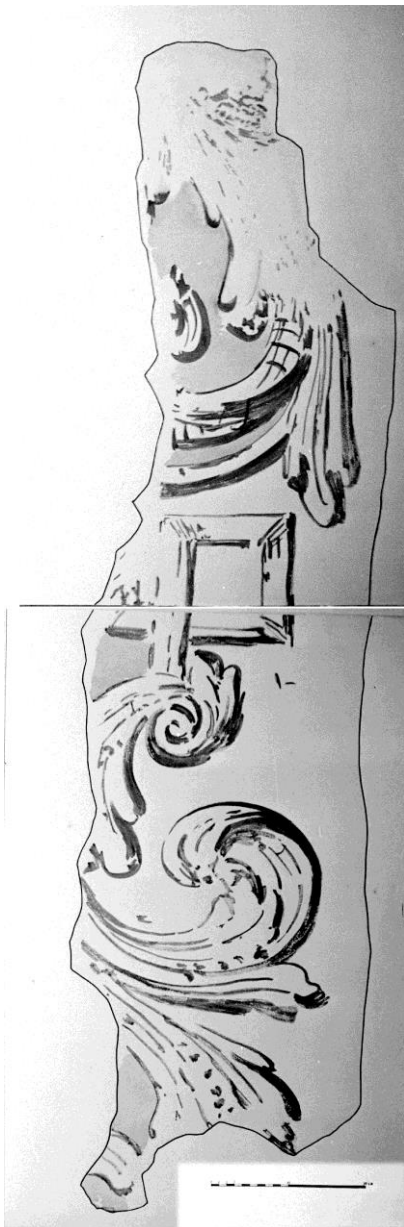


26 Kontaktkoopia mustast lill(?)ornamendist. Joonis Ervin-Johan Sedman, 1961. Foto F. Olop. MKA arhiiv, neg nr N-10811/3.

Sama skeemi viimistlust leiti ka põhjalöövi idavõlviku aknast vasakul, kuid kuna ta asub hilisema maalingu all ning on väga pude, siis piirduti vaid väikeste sondažidega, mis ornamenti motiividest ülevaadet ei andnud.

Selle skeemi ega ka järgmist dekoratiivset viimistlust ei leitud pikihoone põhjalöövi läänevõlviku akna ümbert ega ühegi lõunaseina akna juurest.

Villem Raami uuringute hilisem eksponeeritud kiht kujutab barokset murtud vormidega pael- ja akantusornamenti, millesse on põimitud stiliseeritud puuvilju jmt. Maalingus on kasutatud musta ja ookerkollast värvi. Ilmnes, et lisaks juba eksponeeritud alale jätkub ka see maaling väljaspool eksponeeritud ala. Keskmisest aknast vasakul leiti kollase värvi katkeid, mis kuuluvad sama ornamenti juurde, kuid maalingu säilivus on siin väga fragmentaarne.



27 Barokne ornament põhjalöövi keskmise akna kõrval. Joonis E.-J. Sedman, 1961. Foto F. Olop. MKA arhiiv, neg nr N-10811/1, 2. Kõrval Villem Raami eksponeeritud sondaž 2012. a. Foto Ainar Luik, 2012.

Sarnane ulatuslikult säilinud maaling avastati põhjalöövi idavõlviku aknast vasakul. Maaling jätkub ka väljaspool sondaži, kuid ulatuslikumat avamist ei peetud otstarbekaks maalingu säilimise tagamiseks. Väike fragment samast maalingust leiti kooriruumi lõunaaknast idas.



28 Barokne ornament põhjalöövi idavõlviku akna kõrval. Foto Grete Nilp. 1 - must (lill?)ornament, 2 - barokne ornament.

Maalinguid ei leitud ka üheltki sondeeritud võlvikannalt ega kilpkaarelt.

Kooriruumi maalingud

Uuringute teostamise alghetkel oli terve idasein kaetud valge lubivärvikihiga, vaid kinnimüüritud aknaavas oli näha punast viimistluskihti. Altari taha jääval idaaknal on valget lubjakihti kantud aknaava ülemisele osale ning just nii palju, et retaablilt eestpoolt vaadates punast märgata ei oleks.

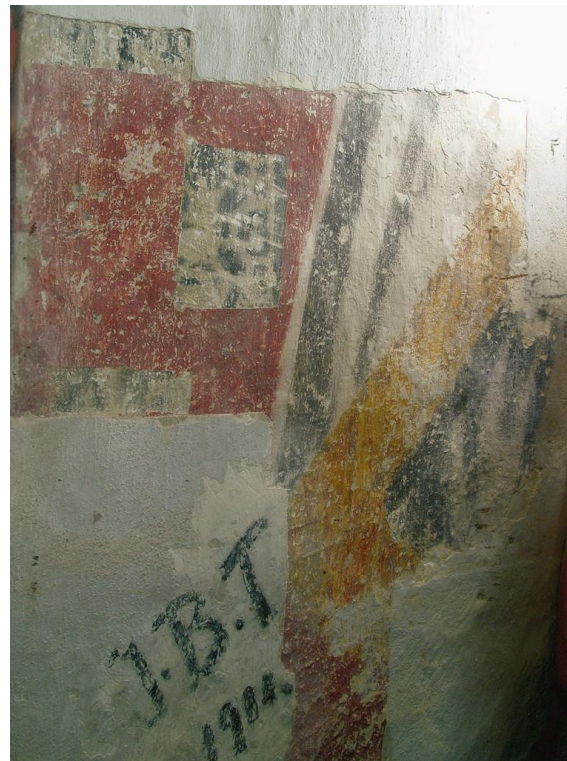
Pilt, mida Aleksander Tassa nägi 1922. aastal lubjakihtide eemaldamisel kooriruumis, oli järgmine: „Lõpuks ei taha nimetamata jätta maali, mis avanes lubjakorde varjult altari tagant. See kujutab tumepunast riiet, mis omas ülemises osas kullavärvilise ripneva narmastutiga ilustatud. Et endine, Tiesenhausenilt kingitud altar barok stilis oli ning et selle stiilile omased on uhked draperiid, põimitud

raskeisse hoidnõõresse, siis võiks selle dekoratiiv maali tekkimist siduda nimetatud altari asetusaastaga, nimelt 1626.“¹⁷

Kirjelduse järgi jääb mulje, nagu oleks tollane uuring teostatud idaakna tipus või vähemalt akna ülaosas. Jälgi kunagistest sondaazidest käesoleva uuringu käigus ei tuvastatud, kuna ligipääs sellele alale on altari asukoha tõttu väga komplitseeritud. Käesolevate uuringute käigus teostati avangud mõlemale poole aknaava, aknalaua kõrgusele ning veidi kõrgemale; aknapalenditele ning aknaavast allapoole jäävale seinapiirkonnale. Maalingu ulatuse tuvastamiseks teostati pistelisi sondaaze aknaavast paremale jäävale idaseinale ka ülapiirkonnas, nii palju kui võimaldas redeli kõrgus.

Eelpool märgitud artiklis mainib A. Tassa veel: „Aastal 1626 annetas sama Fabjan von Tiesenhausen Kadrina kirikule uue altari, millest üksikosad ühes tekstiga senini alal on hoidunud. Ühtlasi olid kirikus maalri tööd. Siit ajast peale võib oletada Kadrina kiriku maalide tekkimist, millede leid mitmekordse lubjakihi alt õigustatud huvi äratas laiemates hulkades“¹⁸

Aknaavast paremale jääva avangu põhjal võis kujundina tuvastada draperii voltidena langeva allserva. Ookerpunase, -kollase ning halli lubi- või liimvärviga teostatud maaling asub heledal aluspõhjal, mis ulatub ka polükroomsete alade alla – tõenäoliselt kaeti kogu seinala esmalt heledatoonilise lubivärviga. Draperiimaalingu all on veel vaid üks viimistluskiht – beežikale taustale mustaga teostatud maaling. Kahjuks ei ole teostatud avangu põhjal võimalik esimese maalikihi ornamenti rekonstrueerida; nähtava põhjal võib oletada, et tegu on geomeetrisemat laadi või stiliseeritud lillmustriaga. Suurem avang oleks juba nõudnud liigselt pealmise maalingukihi eemaldamist.



29 Narmastega draperii idaaknast vasakul ja paremal. Fotod P. Säre. Parempoolsel pildil on näha üht 20. sajandi valgendamiskorda tähistav markeering: J.B.T 1911.

¹⁷ A. Tassa, Kadrina kiriku leidused, lk 32.

¹⁸ Samas, lk. 31.



30 Detail draperiist. Foto P. Säre. Vasakul aknas on avatud alumine maaling.

Tassa seostab idaakent ümbritseva maalingu loomisaja Tiesenhauseni poolt kingitud barokkaltari saabumisega kirikusse 1626. aastal. Võib oletada, et idaaken müüriti kinni samal põhjusel – et tagantpoolt langev valgus ei häiriks altariseina vaatlemist. Uuringud tõendasid, et punane värvikiht aknaava kinnimüüritud osal ning aknapalenditel kuulub ühte kihistusse, küll aga ulatub krohvi kiht palenditel kinnimüüritise alla. Seega on draperiimaaling teostatud kindlasti akna kinnimüürimise järgselt, võimalik, et koheselt peale aknaava sulgemist. Aknapalendi ja kinnimüüritise ühenduskohtades leidub küll draperiimaalingu punase värvikihi all helekollast lubivärvi, kuid kuna kollase värvi all puudub palendi servades esimene, musta-beežiga maalingukiht ja kollast leidubki vaid aknaava äärtes, on tõenäoline, et seda kasutati kinnimüürimise järgselt kannatada saanud palendiservade tasandamiseks. Sellegipoolest napib andmeid, et dateerida antud maalingut täie kindlusega Tassa poolt pakutud 1626. aastasse.

Kinnimüüritud aknaavale ning aknapalenditele kantud punane värv on täiesti monokroomne. Aknaava kõrval seinal näib punases esinevat pisut rohkem nüansse, ehkki ei saa kindlaks teha, kas see on tingitud pigem pealmiste kihtide ebaühtlasest eemaldumisest või oli kardinat ka mõningal määral modelleeritud. Detailsemalt on maalitud draperiid ääristav kollane kant, millele on pruunikaspunasega tõmmatud küllaltki peenejoonelised aasakesed ning triibud. Maaling on teostatud õhukesena kihina, millel on laiade pintslitõmmete ja lubivärvi faktuur. Õhuke on ka krohvil asuv esimene, mustaga maalitud kiht. Nimetatud kihil võib märgata nii maalingu aluspinnaks oleva peenemateralise silutud krohvi kui pintslitõmmete jälgi, samuti on sellel kihil mitmes piirkonnas vaadeldavad mehhaaniliselt tekitatud kahjustused – kraaped ning jutid. Skalpelli abil eraldus üks maalingukiht teisest suhteliselt hõlpsasti; draperiimaalingut katvad lubivärvikihid eemaldusid liistakatena. Draperiimaalinguga kihi säilivusastet ning värvikihi stabiilsust võib teostatud avangute

põhjal hinnata erinevaks – suuremas osas on seisund rahuldav, kuid vasakpoolse sondaži alumises osas oli värvikiht just nagu niiskusest küllastunud, habras, ning ka pealmised kihid ei eemaldunud nii sujuvalt kui mujal.

Maalingu ulatuse ja jätkuvuse kontrollimiseks teostatid kooriruumi idaseina aknaavast paremale jääval osal mitmeid pistelisi sondaže. Kahjuks ei olnud võimalik jõuda aknakaare tipuni, kuid ca 30 cm raadiuses aknaavast näitasid avangud maalingu jätkuvust. Siiski ei ole võimalik kinnitada, kas maaling on täielikult säilinud algses ulatuses, kuna aknaavast kaugemal teostatud pistelised avamised paljandasid paranduskrohvi ning vaid värskemaid valge lubivärvi kihte.

Kadrina kiriku ajaloolised viimistluskeemid ja nende dateeringud

Tuleb kohe ka mainida, et kuigi siseviimistlus on kiriku eri osades väga erineva säilivusega (vt säilinud viimistluskihtide arvu erinevates sondažides), ei leitud üheseid jälgi suurematest tulekahjustest või läbijooksudest tingitud kahjustustest. Sestap on maalingute analüüsi juures loobutud eeldusest, et ajast enne 18. sajandi keskpaiga remonti (vt sissejuhatus) ei saa siseviimistlust ulatuslikumalt olla säilinud.

Keskaeg

Kindlalt ehitusaegne on märjale krohvile sirkliga joonistatud kompositsioon, mida esmakordselt kirjeldas Villem Raam. Lisaks krohvi sisse pressitud joontele oli kujutis tõenäoliselt ka polükroomne (punase värvi jäljed on säilinud). See kompositsioon on kirikus ainulaadne, muud sellega seostuvat dekoori ei leitud. Villem Raam on väitnud, et: „*selline geomeetriline kompositsioon ei taotle dekoratiivseid eesmärke, vaid on sümboolset laadi kombinatsiooniks, mis peab väljendama poolenisti skolastilist, poolenisti müstilist religioossete kujutluste süsteemi. Selle konkreetsem tähendus on seni jäänud selgitamata (võib-olla on siin tegemist nn. „ristirahva“ genealoogilise skeemiga). Kirjeldatud graafiline maaling on ilmselt seotud kloostrites levinud skolastilise mentaliteediga, millega Kadrina kiriku esimestel ehitajatel on olnud küllaltki tugev kontakt.*“¹⁹

Tõepoolest, nii prominentses positsioonis kujutis oli kindlasti ideoloogiline, kuid selle täpsem tähendus pole praegugi selge. Küll on viimase poolsajandi jooksul leitud teisi sedalaadi maalinguid Eesti kirikuist, mis asetavad Kadrina omad laiemasse konteksti. Näiteks Hanila kiriku pikihoone akende vahel paiknevad ratta ja risti kompositsioonid võiksid kanda sarnast tähendust.²⁰ Teisalt võib olla tegu ka maalitud roosakna riismetega – roosaken on leitud Muhust, Kaarmalt ja viimati Pöidelt.²¹ Tõsi, kõik eelpoolmainitud maalingud on tunduvalt varasemad pärinedes 13. sajandist.

Keskaegsete kirikute esimesed dekooriskeemid on valdavalt olnud arhitektoonikat rõhutavad. Maalitud on roideid, kilpkaari, servjooni, avade ümbrusi, konsoole, kapiteele jne. Kadrina kiriku kooriruumis paraku võlvikandadelt ja kilpkaartelt maalinguid ei leitud. Samuti ei olnud säilinud mingeid jälgi dekoratiivsest vormistusest võidukaare kooriruumipoolisel küljel. Dekoori ei leitud ka pikihoonest võlvikandade ja vööndkaarekonsoolide piirkonnas. Viimaste aastate leidude põhjal (nt Koeru, Risti, Pöide) võib siiski oletada, et maalitud võis olla võlvipäis, kuid seda ei õnnestunud praeguste uuringutega kontrollida.

¹⁹ V. Raam, Mõningaid uusi andmeid vanast dekoratiivsest seinamaalist, lk 56.

²⁰ Vt pikemalt A. Randla, Meister Geometres ja teised Hanila kirikus. – Kunstiteaduslikke uurimusi 11. Tallinn: Teaduste Akadeemia Kirjastus, 2002, lk 7–31.

²¹ Pöide kohta vt A. Randla, P, Vilgota, Roosaken Pöide kiriku kooriruumi seinal. – Muinsuskaitse aastaraamat 2012. Tallinn: Muinsuskaitseamet, 2013, lk 63.

Tõenäoliselt hiliskeskaegne (või varauusaegne) on esimene kogu kirikus fragmetaarselt säilinud ornamentaalne maaling. Tegemist on kergelt beežikal taustal musta stiliseeritud lill(?)ornamendiga, mille Villem Raam leidis 1961. a. pikihoone põhjalöövi keskmise võlviku aknast paremal. Samasugune ornament tuli välja põhjalöövi idapoolse akna ja kooriruumi idaakna ümber ning on võimalik, et võidukaare pikihoonepoolsel küljel leitud musta värvi fragmendid on seotud sama viimistluskemiga.

Villem Raam iseloomustas seda viimistlust järgmiselt: „Pärast kiriku võlvimist ja varustamist torniga, mis toimus arvatavasti XVI saj. lõpul, kaunistati kirik uute ulatuslike seinamaalingutega. Pooljuhuslikult leitud fragmentide põhjal otsustades olid need põhiliselt dekoratiivse iseloomuga, kantud seinale trafareti abil ja värvitud eranditult mustaks. Valitsevaks motiiviks on geomeetriliselt lihtsustatud kaheksalehine roos, mille abil on kahe tugeva triibu vahel kujutatud pikki ornamentaalseid vöösid. Taoliste, ligikaudu poole meetri laiuste vöödega olid raamistatud pikihoone aknaavad. Raamistus ulatus akna aluslauani ja ühines seal dekoratiivset paneeli moodustava musta draperii-imitatsiooniga.“²² Musta draperiimaalingut käesolevate uuringutega tuvastada ei õnnestunud.

Stiililiselt sidus Raam selle kihistuse maalingud Skandinaavia 16. saj seinamaalingute ja Albertus Pictori (c 1440 – c 1509) loominguga mööndes küll figuratiivse elemendi ja polükroomia puudumist. Raam järeldas, et Kadrina maalingud on Skandinaavia omadest hilisemad ja „lähenevad XVII sajandil laiemalt levinud mustavärvilisele dekoratsioonistilile.“²³ Pigem on siiski tegu lihtsa ornamendiga, mille eeskujud olid tõenäoliselt lähemal kui Skandinaavias, nt linnamajade interjöörides.

Uusaeg

Selgelt uusaegsed on kolm kompositsiooni: kooriruumi idaseina maalitud draperii, võidukaare inglid ja pikihoone aknaid ümbritsev barokne ornament. Kuna maalingud paiknevad teineteisest kaugel, ei õnnestunud neid stratigraafiliselt kokku viia ja selle alusel relatiivselt dateerida. Ka maalingute tehniline ja esteetiline iseloom on liiga erinev, et selle alusel oleks võimalik kiriku uusaegseid kujundusjärke üheselt rekonstrueerida.

Kooriruumi idaseina lopsakas draperiimaaling võiks tõenäoliselt olla seotud 1626. a altariga²⁴ nagu juba Aleksander Tassa oletas (vt eespool). Toonasest altarist pole tänaseks kahjuks midagi järel. Samas ei ole välistatud ka mõnevõrra hilisem dateering, sest seni on draperiimaalinguid nt Põide kirikus peetud pigem 18. sajandisse kuuluvaiks, sest sealne altariretaabel pärineb sellest ajast. Traditsioon aga säilis ka 19. sajandil, nt Jämaja kiriku neogooti altari (u 1864) taha on samuti maalitud uhke draperii.

Inglikompositsioon võidukaare kohal on samuti raskesti kontekstualiseeritav. Konkreetsed analoogid puuduvad, Eesti kirikuist on võrreldavad vaid Martna kiriku koorivõlvi trompetitega inglifiguurid. Nende väga halb säilivus ja oletuslik dateering 1631. a²⁵ ei anna olulisi pidepunkte Kadrina maalingu

²² V. Raam, Mõningaid uusi andmeid vanast dekoratiivsest seinamaalist, lk 56.

²³ Samas.

²⁴ 1626. a on päris varajane kohaliku mõisniku, Fabian von Tiesenhauseni, kingitud altar ja kantsel, sest aadlkonna patronaadiõigus ja koos sellega kohustus kirikute maise vara eest hoolitseda kehtestati alles 1650.

a.

²⁵ Vt K. Tooming, Late medieval decor at St Martin's Church in Martna. – BJAH, Autumn 2009, lk 45.

mõistmiseks. Kadrina ingliskompositsiooni juurde kuuluv keskaegne krutsifiks ei ole algselt paiknenud võidukaare seinal, millal ja mis asjaoludel see on sinna jõudnud, on selgusetu.²⁶

Aleksander Tassa on (tõenäoliselt mitte pelgalt oma arvamusele tuginedes) seostanud inglid eestikeelsetele kirjadele tuginedes eesti keele edendaja Heinrich Stahli ajaga ja pidanud neid tõeliselt tähelepanuväärseiks. Stahl oli Kadrina pastor 1633–1638. Samas ei anna see inglite dateerimiseks täielikku kindlust, kuna ka järgmine pastor Reiner Broc(k)mann vanem (Kadrinas 1639–1647) oli kultuurihuviline ja „eestimeelne“.

Tõepoolest, tegu oleks ilmselt varaseimate eestikeelsete tekstidega reformatsioonijärgses Eesti kirikuruumis.²⁷ Järgmine säilinud eestikeelne tekst – ja siin saksakeelse tekst järel – on Pilstvere kiriku kantsli trepirinnatisel ja pärineb 1680. aastatest.²⁸

Samas ei ole põhjust välistada võimalust, et inglismaaling pärineb 18. sajandist, kiriku remondi järgest ajast. Inglise lopsakad vormid ja draperiid võiksid stiililiselt sobida ka 1740. aastatesse.

Barokne ornament pikihoone põhjaseina akende kõrval kuulub aga nii Villem Raami²⁹ kui ka Krista Kodrese hinnangul ühemõtteliselt 18. sajandisse. Tegemist on selgelt Jean Berainist lähtuva ja saksakeelses kultuuriruumis levinud nn leht- ja paelornamendiga (*Laub- und Bandlwerk*) 1720.–1750. aastaist.³⁰



31 Neu Inventirtes Laub Bandl und Groteschgen-Werk. Johann Christoph Weigel. Augsburg, 1710.

²⁶ Krutsifiksi kohta vt pikemalt K. Anderson, Der Schöne Christus aus St. Katharinen (Kadrina). Ergänzungen zu den Kunstkontakten des Gebiets des Deutschen Ordens in ersten Hälfte des 15. Jahrhunderts. – BJAH, Autumn 2012, lk 81–115.

²⁷ Kaarma kiriku torniseinal asuv eestikeelne tekst pärineb 1407. aastast.

²⁸ Vt Eesti kunsti ajalugu 2. 1520–1770. Tallinn: EKA, 2005, lk 356–357.

²⁹ V. Raam, Mõningaid uusi andmeid vanast dekoratiivsest seinamaalist, lk 56.

³⁰ Krista Kodrese e-kiri 29.08.2012.

Hiljem on kiriku siseviimistluses piirdutud valge (või kerge kollaka, hallika, beežika või sinaka tooniga) ühtlase seinavärviga. Üheselt ei selgunud, kas seinte alumine tsoon on olnud mingli ajal tumeda värvipaneeliga kaetud või on tegemist 20. sajandil seintele paigaldatud puitpaneelide taha kogunenud mustusega. Puitpaneelid eemaldati pikihoonest 1960. aastate remondi käigus.

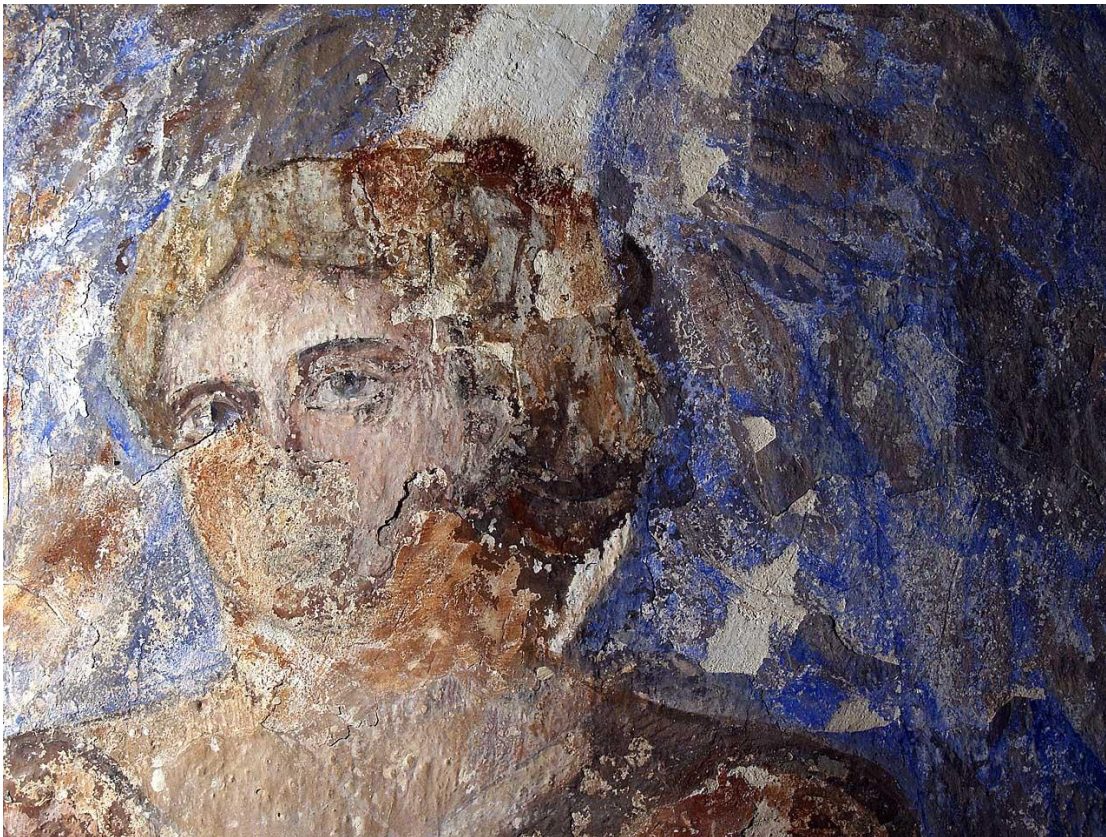
Tehniline seisukord ja konserveerimiskaalutlused

Maalingute üldine seisukord kooriruumis on rahuldav. Kiriku sisetööde kavandamisel võib kaaluda kooriruumi draperiimaalingu ulatuslikumat väljapuhastamist, kuid siis juba koos konserveerimise ja eksponeerimisega. Seejuures tuleb arvestada maalingute olemasoluga kooriruumi kogu idaseina ulatuses. Koori külkseintel ja võlvikandades maalinguid ei leitud, kuid ei saa välistada võimalust, et dekoreeritud on olnud võlvisiilud või võlvipäis, mida ei olnud võimalik lähemalt uurida.

Pikihoone põhjaseinal avatud maalingud on üldiselt rahuldavas seisukorras. 1961. a avatud maalingutel ei ole näha kahjustusi võrreldes avamisaegsete kontaktkoopiatega. Jäi selgusetuks kas ja kui, siis millega maalinguid toona konserveeriti. Uutel sondaažidel on maalingukihtide säilivus erinev, kuid mitte kuskil väga halb. Ka siin võib kaaluda ulatuslikumaid avamisi koos konserveerimisega.

Seevastu **võidukaare inglismaalingud on avariilised ja vajavad kiiret tähelepanu!**

Tänaseks on kahe kihi, fragmentaarselt säilinud originaali ning kooruva Aleksander Tassa maalingu olukord nii tehniliselt kui esteetiliselt avariiline. Mõlemad kihid on alusest lahti, kohati koorub koos Tassa maalinguga ka selle all olev algne kiht.



32 Vasakpoolsel inglil on näha kahjustunud originaal ja samuti avariiline Aleksander Tassa ülemaaling. Foto P. Säre, 2012.



33 Parempoolse ingli kahjustunud nägu. Foto P. Säre, 2012.

Peamiseks probleemiks edasise konserveerimise ning restaureerimise juures on leida tasakaal kahest erinevast perioodist pärineva kihistuse vahel, mis kumbki kannavad endas väärtuslikku infot ning peaksid täielikult või osaliselt säilima.

Ühelt poolt on vaja päästa osaliselt varisenud ning kohati hilisema paranduse all olev algne maalingukiht. Algse maalingukihi säilivuse ulatuses saab tugineda üksnes 1922. aasta fotodele, mis näitavad maalingut juba toona küllalt fragmentaarsena. Millises mahus ja meetoditega oleks see üldse avatav, on praeguses uurimisseisus raske öelda, kuid maalingu iseloom ning varasem halb säilivus viitavad pigem selle füüsilisele haprusele. Seades eesmärgiks originaali avamise, tuleks hävitada jäädavalt Tassa kiht ning tulemuseks oleks tõenäoliselt suhteliselt halvasti loetavad hajusad fragmendid.

Tassa-poolsete lisanduste eemaldamine tooks kaasa ka keerulise eetilise dilemma, kuna need on praeguseks juba ise kultuuriväärtuseks muutunud. Ühelt poolt on need ühe Eesti nimekaima 20. sajandi kultuuritegelase looming, teisalt on see kihistus ainuke, mis inglitest tervikkompositsiooni loob. Lisaks kannavad need maalingud endas ka olulist infot eelmise sajandi alguse restaureerimismeetoditest.

Samas kaotab aga Tassa kihistus ajaga aina rohkem oma esteetilist tervikkust ning vajaks lähiajal konserveerimist. Tassa maalingu kinnitamine tähendaks aga suure tõenäosusega seda, et algse maalingu avamine muutub tulevikus pea võimatuks.

Siiski peab nentima, et maalingu seisukord on kriitiline ning nõuaks sekkumist – praeguses olukorras on hävimisohus mõlemad kihid.

Kasutatud allikad ja kirjandus

Muinsuskaitseameti arhiiv

Säilikud P-11624 ja A-6398.

Neg nr N-10811/1, 2, 3.

Kadrina kiriku pass, N-4154.

Tartu Ülikooli Kunstiajalooline Fotokogu

Neg nr B 21-14, 16, 24.

Käsikirjad

Matteus, K. Eesti kirikute keskaegsete seinamaalingute uurimise ja restaureerimise ajalugu ning tulevikuperspektiiv. Magistritöö. EKA muinsuskaitse ja restaureerimise osakond. Tallinn, 2011.

Raam, V. Kadrina Katariina kirik. Rahvusraamatukogu arhiiv, f 20, n 1, s 368.

Kirjandus

Andreson, K. Der Schöne Christus aus St. Katharinen (Kadrina). Ergänzungen zu den Kunstkontakten des Gebiets des Deutschen Ordens in ersten Hälfte des 15. Jahrhunderts. – BJAH, Autumn 2012, lk 81–115.

Eesti kunsti ajalugu 2. 1520–1770. Tallinn: EKA, 2005.

Kadrina kiriku seinamaalid restaureeritakse. – Postimees 18. 07.1936.

Raam, V. Kadrina Katariina kirik. – Eesti arhitektuur 3. Tallinn: Valgus, 1997, lk 133.

Raam, V. Mõningaid uusi andmeid vanast dekoratiivsest seinamaalist. – Kunst 1966, nr 1, lk 53–56.

Randla, A. Meister Geometres ja teised Hanila kirikus. – Kunstiteaduslikke uurimusi 11. Tallinn: Teaduste Akadeemia Kirjastus, 2002, lk 7–31.

Randla, A., Vilgota, P. Roosaken Pöide kiriku kooriruumi seinal. – Muinsuskaitse aastaraamat 2012. Tallinn: Muinsuskaitseamet, 2013, lk 63.

Tassa, A. Kadrina kiriku leidused. – AEG. Berliin, 1922, nr 9, lk 29–32.

Tooming, K. Late medieval decor at St Martin's Church in Martna. – BJAH, Autumn 2009, lk 45.

Wanaaegsed seinamaalid Kadrina kirikust leitud. – Päevaleht 26.09.1922.

Muud allikad

Krista Kodrese e-kiri 29.08.2012.

Vestlus Meelis-Lauri Eriksoniga 06.08.2012.

<http://ab3fetu.nw.eenet.ee/?do=sisu&id=120>